

2017

2017.01.01-2017.12.31

# 企業社會責任報告書

Corporate  
Social  
Responsibility  
Report



## 關於本報告書



遠雄建設事業股份有限公司（以下簡稱本公司、遠雄建設或我們）希望藉由本報告書之固定發行，作為遠雄建設與利害關係人之間的溝通平台，說明公司在經濟、社會與環境各面向的永續發展策略與績效成果，並透過第三方單位的確信，強化 CSR 報告書的可信度，展現遠雄建設在永續經營的努力與承諾。為響應無紙化的環保精神，本報告書將以電子書方式公布於本公司網站。

### 報告期間

本報告書資訊揭露期間為 2017 年度（2017 年 1 月 1 日起至 2017 年 12 月 31 日止），內容包括永續發展績效及回應利害關係人所關注之議題；為求資訊之完整性及可比較性，部分資訊將追溯至 2017 年以前或往後延伸至 2018 年。

### 邊界與範疇

本報告書報告範圍為遠雄建設事業股份有限公司，除經會計師簽證之財務資訊與部分永續性資訊外，不包含合併財務報表中之轉投資事業，其中部分內容涉及遠雄建設之關係企業者，皆於報告書中特別註明。

### 連絡資訊

- 聯絡人：  
遠雄建設事業股份有限公司 CSR 工作小組
- 地址：台北市信義區松高路 1 號 29 樓
- 電話：(02)2723-9999 #2800
- E-mail：B2904@farglory.com.tw
- 網站：  
<http://www.farglory-land.com.tw/investment.asp>

### 撰寫依據

本報告書係依造全球永續性報告協會（Global Reporting Initiative, 簡稱 GRI）所公布之 GRI 4.0 版綱領（以下簡稱 GRI G4）架構撰寫，並以核心揭露原則作為依循。本報告書揭露之各項資料及統計數據係來自遠雄建設自行統計調查，財務數據係引用經會計師簽證之財務報表（以新台幣為計算單位），相關統計數據以國際通用指標為計算基礎表示。以上所揭露之量化指標含特殊意義時，另以註解方式說明。

### 報告書確信

本報告書委託資誠聯合會計師事務所 (PwC) 按照中華民國確信準則公報第一號「非屬歷史性財務資訊查核或核閱之確信案件」針對所選定指標執行獨立有限確信 (limited assurance)，確信聲明書附於本報告書附錄。

2017

Corporate Social  
Responsibility Report

# 目錄 CONTENTS

關於本報告書	II
董事長的話	2
利害關係人溝通與重大議題	3
企業社會責任承諾	7
遠雄建築發展全記錄	8

chapter <b>01</b>	
<b>公司經營與治理</b>	10
1.1 關於遠雄建設	11
1.2 公司治理	17
1.3 永續經營與風險管理	21
1.4 營運績效	24
1.5 外部組織參與	25

chapter <b>02</b>	
<b>國際建築領導品牌</b>	26
2.1 綠能建築 - 與地球共榮	28
2.2 智能建築 - 創新讓生活無限	31
2.3 性能建築 - 價值升級	39
2.4 百年建築品質把關	40
2.5 溫馨服務感動客戶	44

chapter <b>03</b>	
<b>回饋社會</b>	52
3.1 社會參與及公益關懷	53
3.2 建築與文化的教育傳承	58

chapter <b>04</b>	
<b>友善職場幸福企業</b>	62
4.1 人力資源政策	63
4.2 人才培育	65
4.3 薪酬制度與多元福利	68
4.4 促進勞資和諧	71

chapter <b>05</b>	
<b>永續環境</b>	72
5.1 企業總部的綠色典範	73
5.2 能資源管理	76
附錄一 GRI 4.0 指標索引	78
附錄二 確信項目彙總表	82
附錄三 會計師確信報告書	83



## 董事長的話

國內房市歷經前幾年房價修正及交易量萎縮影響，前央行總裁表示「房市已軟著陸」。今年房市買氣提升，成交量能不斷走高，遠雄建設 2017 年度的銷售業績達 161 億，較去年度成長 139%，成績明顯提昇。另一方面，營收反應的是落後指標，顯示的是過去的銷售成果，目前成屋去化速度落後，中南部剛性需求產品、首購自住為市場主流，因此公司經營策略在全省布局，預計於六都、宜蘭、基隆、新竹、彰化及嘉義等區域進行開發，未來也將持續布局全台的開發計畫。

為使業績及營收提昇，遠雄建設未來持續以「短平快」的經營策略，用高週轉率的推案速度，來換取獲利的穩定。剛性需求產品仍是主流，產品低價但不廉價，成本控制但需保持競爭優勢，並逐年提高全台布局計畫，避免過度集中開發同區域、同類型產品，以免造成削價競爭之局面。成屋去化，亦是 2018 年營收提昇的另一重點，擬訂成屋庫存逐年遞減計畫，確保年度營收穩定控管。

另外，為回饋社會大眾，公益事務和活動的參與也持續進行中。2017 年舉辦的七大項公益活動共計 2066 人次參與；同時，我們持續透過公益信託的機制，以更有效益的方式回饋社會，發揮愛心，2017 年遠雄建設結合企業團共捐助新台幣 1600 萬元，幫助嘉義、新竹、南投等縣市的弱勢族群及清寒學生，受益人數預計可達 805 人。

「取之於社會，用之於社會」，這是我們要努力實踐的課題。展望未來，遠雄建設將秉持「群策群力、精益求精」的精神，持續努力，對客戶、員工、股東等各利害關係人交出好的成績，並發揮企業永續的精神，為百年建築品牌奠基。

遠雄建設董事長



# 利害關係人溝通與重大議題

## 重大議題評估流程

### 鑑別

CSR 小組召集相關單位討論，在 G4 架構基礎下，參考同業關注議題及國際發展趨勢，選出重大 CSR 議題。本公司站在利害關係人的角度評估相關議題的關切度，同時一併評估議題的衝擊程度。

### 排序

本公司依據重大性及利害關係人包容性原則，綜合考量利害關係人關心程度及對公司衝擊程度，分析出重大性議題。在 2017 年，本公司重大議題共 11 項：倫理與道德、客戶權益、產品安全、營運與財務狀況、服務品質、法規遵循、風險管理、行銷溝通、社會公益、薪資福利、公司治理

### 確認

排序重大議題後，我們再進一步評估公司是否可提供具有價值的資訊予利害關係人，同時我們一併考量議題的邊界，確保報告書的揭露品質。

### 檢視

完成本年度報告書後，公司再做最後的審閱，以檢視所有重大考量面的績效揭露資訊是否適當表達於報告中，也透過這樣的檢視我們逐年增進強化報告書。

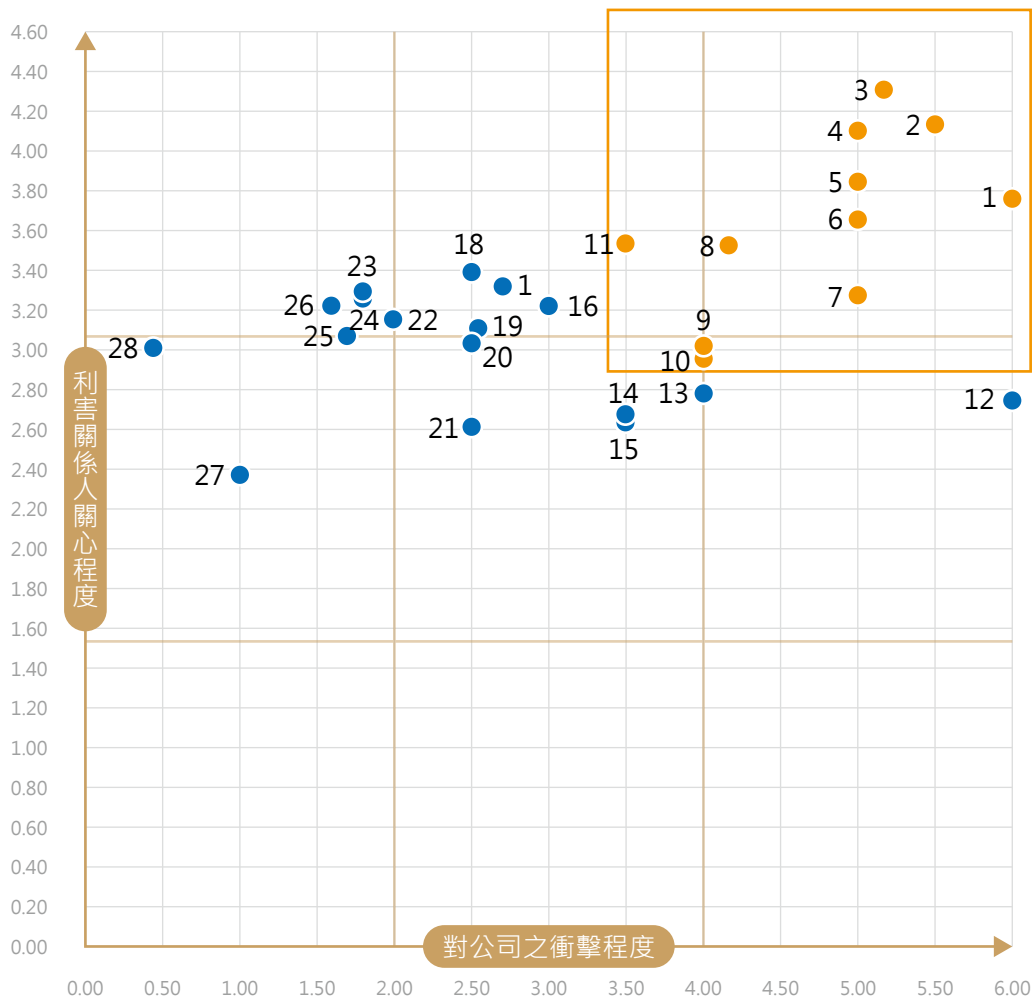
## 利害關係人關注之重大議題

利害關係人	溝通管道	關注議題
員工	<ul style="list-style-type: none"> <li>◆ 內部申訴電子郵件 ( 董事長信箱、稽核室主管信箱、人事總務室主管信箱 )</li> <li>◆ 職工福利委員會</li> <li>◆ 教育訓練</li> <li>◆ 企業內部網站、電子公告系統</li> <li>◆ 員工滿意度調查</li> <li>◆ 定期會議 ( 部門週會、月會、經營檢討會等 )</li> </ul>	<ul style="list-style-type: none"> <li>◆ 勞僱與勞資關係</li> <li>◆ 薪資福利</li> <li>◆ 訓練與教育</li> <li>◆ 勞動人權</li> </ul>
客戶	<ul style="list-style-type: none"> <li>◆ 客戶滿意度調查</li> <li>◆ 客戶免費服務專線與聯絡信箱</li> <li>◆ 區權會及不定期社區拜訪</li> </ul>	<ul style="list-style-type: none"> <li>◆ 產品和服務之健康與安全</li> <li>◆ 行銷溝通</li> <li>◆ 客戶隱私</li> <li>◆ 產品創新</li> </ul>
政府機關	<ul style="list-style-type: none"> <li>◆ 公文往來</li> <li>◆ 電話及郵件溝通</li> <li>◆ 公聽會或說明會</li> </ul>	<ul style="list-style-type: none"> <li>◆ 法規遵循</li> </ul>
供應商	<ul style="list-style-type: none"> <li>◆ 供應商評鑑</li> <li>◆ 供應商滿意度調查</li> <li>◆ 實地訪查</li> </ul>	<ul style="list-style-type: none"> <li>◆ 供應鏈管理</li> <li>◆ 採購實務</li> </ul>
投資人	<ul style="list-style-type: none"> <li>◆ 年度股東會</li> <li>◆ 國內外法人說明會</li> <li>◆ 發行年報及各季財報</li> <li>◆ 公司網站利害關係人專區</li> <li>◆ 透過公開資訊觀測站發表重大即時訊息</li> </ul>	<ul style="list-style-type: none"> <li>◆ 公司治理</li> <li>◆ 營運與財務狀況</li> </ul>
社區 / 社會	<ul style="list-style-type: none"> <li>◆ 輔導社區成立區權會</li> <li>◆ 舉辦人文藝術活動、提供獎學金及贊助文化教育、體育、原住民、新移民等公益活動</li> <li>◆ 發行企業社會責任報告書及公司網站利害關係人專區</li> </ul>	<ul style="list-style-type: none"> <li>◆ 當地社區互動與關懷</li> <li>◆ 社會公益</li> </ul>
媒體	<ul style="list-style-type: none"> <li>◆ 新聞稿發佈</li> <li>◆ 記者會</li> <li>◆ 接受媒體採訪或對外回應新聞報導</li> </ul>	<ul style="list-style-type: none"> <li>◆ 社會公益</li> <li>◆ 勞動人權</li> </ul>
其他 ( 地主、銀行 )	<ul style="list-style-type: none"> <li>◆ 實地拜訪</li> <li>◆ 公文往來</li> <li>◆ 融資說明書</li> </ul>	<ul style="list-style-type: none"> <li>◆ 營運與財務狀況</li> </ul>

## 重大議題矩陣圖

CSR 工作小組參酌過去年度利害關係人關注議題，評估利害關係人對各議題之關注程度及該議題對公司營運的衝擊程度，交互比對後產出重大議題矩陣圖。

### 重大性分析



#### 高度重大性議題

1. 倫理與道德
2. 客戶權益
3. 產品安全
4. 營運與財務狀況
5. 服務品質
6. 法規遵循

7. 風險管理
8. 行銷溝通
9. 社會公益
10. 薪資福利
11. 公司治理

#### 其他議題

12. 職場健康與安全
13. 勞工申訴機制
14. 勞動人權
15. 人才培育
16. 公共政策參與
17. 綠色產品與創新服務

18. 組織策略
19. 節能減碳
20. 供應鏈管理
21. 勞資關係
22. 社區參與
23. 原物料使用管理

24. 環境申訴機制
25. 綠色支出
26. 水資源管理
27. 員工多元化
28. 綠色物流

## 重大性議題揭露章節與績效

重大議題		組織		報告書章節	2017 年重點績效
		內	外		
治理	倫理與道德	V		1.2 公司治理	公司訂有誠信經營守則及檢舉舞弊辦法，2017 年未接獲違反倫理與道德之檢舉情事。
	公司治理	V			1. 2017 年薪資報酬委員會出席率約 100%。 2. 2017 年審計委員會出席率約 96%。
	法規遵循	V	V	4.4 促進勞資和諧 5.1 企業總部的綠色典範	2017 年無重大異常事項。
	風險管理	V		1.3 永續經營與風險管理	2017 年度內部稽核業務執行結果無重大異常事項。
經濟	營運與財務狀況	V		1.4 營運績效	1. 2017 年營收新台幣 162 億元。 2. 2017 年每股盈餘新台幣 2.4 元。 3. 股東權益報酬率 4.74%。 4. 股息配發率達 104%，維持穩定並優於同業平均水準。
產品 / 客戶	產品安全		V	2.4 百年建築品質把關	2017 年未發生重大產品安全事件。
	客戶權益	V	V	2.5 溫馨服務感動客戶	1. 2017 年未發生個資糾紛案件。 2. 客訴處理結案率 100%。
	服務品質	V	V		2017 年修繕滿意度平均 90.60 分。
	行銷溝通	V	V	利害關係人溝通與重大議題	1. 透過多元管道與客戶即時溝通。 2. 2017 年無違反產品、服務及廣告等重大情事。
社會	社會公益		V	第 3 章 回饋社會	1. 成立遠雄志工團，舉辦 7 大項公益活動。 2. 2017 年透過公益信託，遠雄建設與集團公司共捐助 1600 萬元於回饋社會。
	薪資福利	V		4.3 薪酬制度與多元福利	1. 員工 100% 參與 KPI 績效考核。 2. 提供具競爭力的薪酬福利，基本薪資平均為台灣法定最低薪資 2 倍以上。



## 企業社會責任承諾

為實踐企業社會責任，並促成經濟、環境及社會的進步，遠雄建設於 2015 年 4 月制定「企業社會責任實務守則」並經董事會通過，對公司之相對利害關係人作出以下承諾：

- 落實公司治理。
- 發展永續環境。
- 維護社會公益。
- 加強企業社會責任資訊揭露。

另外，公司董事會於履行企業社會責任時，宜就利害關係人之利益充分考量，俾落實於企業社會責任相關政策、制度或管理方針，於 2016 年 3 月酌修「企業社會責任實務守則」內容，以配合公司治理原則之更新。

公司自 2015 年成立 CSR 專案小組，每年編制定企業社會責任報告書，將企業社會責任納入公司之營運活動與發展方向，並確保企業社會責任相關資訊即時且充分的揭露。本公司企業社會責任報告書並於公司網站及年報公開說明。



# 遠雄建築發展全記錄

台灣建築發展歷程中，社會環境變遷影響甚鉅，歷經閩南、日式等傳統住宅、二戰後混合風格住宅、國民政府遷台後之眷村住宅、公寓現代建築等樣式，至今仍不斷演變進化，呈現特殊且多元風貌。

此脈絡下，遠雄秉持「以家為核心，創造更有價值的居住環境」建築理念，推出建築服務一條龍、創新建築標準、建立鋼骨簽名學、建築實驗室等多項卓越指標。邁向 21 世紀，永續發展議題蓬勃，遠雄回歸「以人為本」的思考，以智慧綠建築之全方位住宅為目標，於 2005 年發表「二代宅」的建築新概念，強調與環境共生，結合數位智慧，創造品牌永續價值的住宅，進而建構全球第一座綠建築的雲端智慧社區。遠雄擁有的國際住宅研發團隊，追求品質不斷創新，持續開創台灣住宅建築無限的可能。



註：建築實績包括企業團及海外個人投資事業。

遠雄企業團成長歷程與台灣經濟發展相輔相成，為了改善「客廳即工廠」現象，規劃工廠和辦公室「廠辦合一」；配合生產線，人貨動線分離，為中小企業降低成本。遠雄屢屢於台灣產業轉型的關鍵時機，提早發現產業需求，創先升級廠辦功能，園區化廠辦兼具生活機能，為客戶量身規劃貨櫃及倉儲動線，並吸引上、下游廠商進駐，建立完整供應鏈，以凝聚產業群聚的力量，使中小企業得與國際大廠競爭。遠雄不斷創新改革，藉由科技化、智慧化為客戶提升競爭力並創造高產值，更以全球首創雲端智慧城市，建立低碳雲端產業基地，為廠辦建築開創全新里程碑。

遠雄建築發展可謂台灣建築演進歷程之縮影。為了創造更美好的生活環境，遠雄始終懷抱前瞻眼光，掌握人民對居住的需要，打造安居樂業的友善環境。遠雄以「群策群力、精益求精」的謙遜態度，傳承建築藝術的豐富智慧，耕耘在地，同時開創國際視野，佈局全球。

### 二代宅 傳統住宅再見了！環境共生、數位智慧、品牌永續

新北三線智慧新道

新北三線智慧新道

新北三線智慧新道

新北三線智慧新道

新北三線智慧新道

新北三線智慧新道

**未來住宅**  
業界唯一  
未來住宅  
研發團隊

臺灣第一 首創二代宅      臺灣第一 智慧城市 三能一雲二代城      業界第一 朝向永續通用設計全齡宅

2001      2004      2005      2006      2009      2010      2011      2013      2014      2015      2020

電信、科技、網路資訊產業起飛

全球經濟復甦與兩岸經貿推動工業與服務業出現恢復性增長

服務業產值GDP佔比第一 臺灣在地化經營轉變

政府推動四大新興智慧產業 雲端運算 智慧電動車 智慧綠建築 發明專利產業化

簽署「海峽兩岸經濟合作架構協議」(ECFA) 外需與內需雙重引擎 拉動經濟發展

推動數位內容產業 展望綠色能源產業

加強台商回台投資方案 推動投資策略性服務業

產業轉型升級 培養自主產業

#### 第五代廠辦 複合化

新北三線智慧新道

新北三線智慧新道

新北三線智慧新道

#### 第六代廠辦 雲端化

新北三線智慧新道

新北三線智慧新道

新北三線智慧新道

**未來建築**  
複合多元  
雲端整合  
全齡適用

chapter

# 01

## 公司經營與治理

1.1 關於遠雄建設	P.11
公司簡介	P.11
我們的產品與服務	P.12
1.2 公司治理	P.17
治理架構	P.17
強化董事會監督功能	P.18
利害關係人溝通與資訊揭露	P.20
公司治理評鑑	P.21
誠信經營與檢舉舞弊機制	P.21
1.3 永續經營與風險管理	P.21
遠雄建設的永續經營宗旨	P.21
風險管理及內控運作	P.22
1.4 營運績效	P.24
1.5 外部組織參與	P.25



# 遠雄 Farglory

- 公司全名 遠雄建設事業股份有限公司 ( 股票代碼：5522)
- 公司網站 <http://www.farglory-land.com.tw/>
- 創立時間 1978 年 8 月 9 日
- 董事長 趙文嘉
- 總經理 湯佳峯
- 總部地址 台北市信義區松高路 1 號 29 樓 ( 營運所在國家：台灣 )
- 資本額 83.54 億元
- 員工人數 139 人

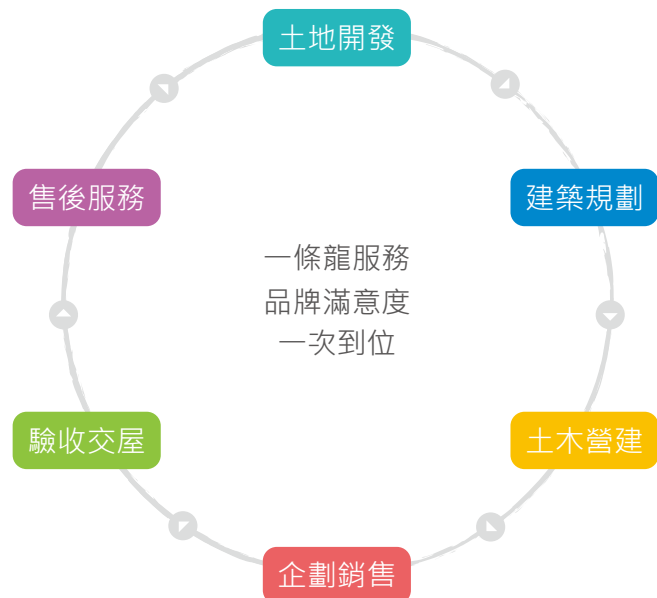
「做到最好、追求第一、永續經營」  
Farglory's Way – Striving Constantly for the Best!



## 1.1 關於遠雄建設

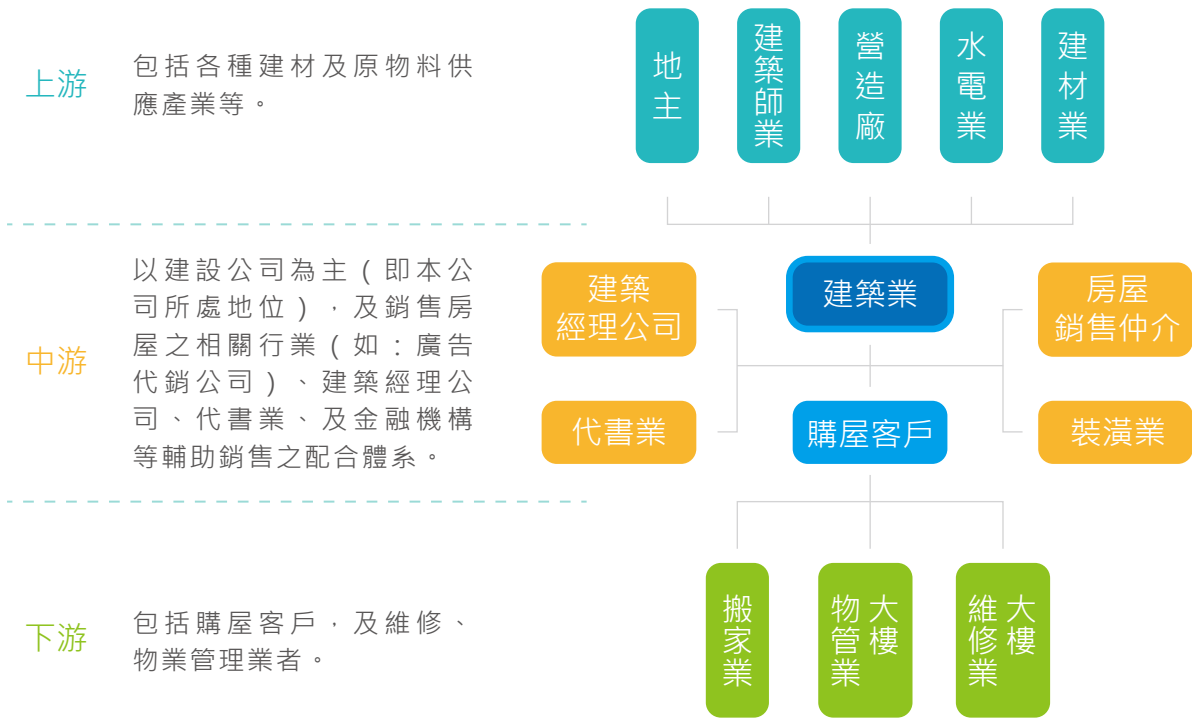
### 1.1.1 公司簡介

遠雄建設自 1978 年成立以來，以建築專業整合國際級設計大師及專業團隊，打造出社區造鎮、企業營運總部、住宅公寓、工業廠房、科技園區等無數精彩建案，遠雄企業團從土地開發、設計規劃、營建監造、企劃行銷、簽約交屋，到售後保固與品質管理，首創一條龍的全程服務。



「做到最好、追求第一、永續經營」是遠雄的經營願景，我們以專業創造品牌價值，不斷追求卓越與成長，在建築這條路上持續創新，以永續精神經營。2007 年遠雄建設於臺灣證券交易所掛牌上市，公司歷年來重大里程碑及獲獎榮耀請參考本公司網站及年報。

產業上、中、下游之關聯性



1.1.2 我們的產品與服務

遠雄企業團在臺灣已興建完成 600 多個個案，建築面積達 600 多萬坪。我們擁有 3 萬多組企業客戶，並提供 15 萬戶安居樂業的生活家園。

代表建案介紹

▼ 造鎮系列

遠雄是台灣造鎮始祖。在 1991 年，台灣流行一句口號：「政府造路，遠雄造鎮」。開發艱難的地方，均由遠雄領頭開疆闢地，並靠著前瞻眼界與創新決心，努力提升當地公共設施與生活品質，創造價值與大家分享。從立體廠辦、主題造鎮、酒店公寓、商務會館，遠雄展現決心，從無到有，見證區域成長，繁榮國家幸福的光榮歷程。遠雄到過的地方，必定辛勤耕耘，才能成功譜寫藝術造鎮、數位造鎮、科技造鎮、水岸智慧造鎮等幸福樂章。

### 藝術造鎮 - 三峽

185 公頃的北大特區，一塊未經雕琢的璞玉，遠雄憑藉建築實力，吸取國際經驗，集結美、加、日本 3 大國際藝術團隊，3,238 組家庭參與，花費 7 年打造全球首座馬賽克金氏世界紀錄大道 - 三峽藝術大道，見證華人幸福凝聚力。



### 數位造鎮 - 林口

領先臺灣建築趨勢，在臺灣所有 FTTH 光纖覆蓋住宅中，遠雄建案就佔了 65% 強。18,000 坪林口數位造鎮，率先導入國家級 FTTH 數位光纖建築。遠雄與全球 40 家科技大廠異業結盟，推出數位家庭服務，至今已推出十七部曲。隨著機場捷運線開通及三井 Outlet 進駐，完善機能吸引人口移入，12 年累積房價漲幅達 150%，率先以行動力挺政府重劃建設的遠雄，功不可沒。

### 花園造鎮 - 內湖

第 1 座國家「生態、網路、安全」示範特區，遠雄引進全球著名花園，從峇里島、法國、英國、義大利、西班牙等，南太平洋島嶼風情到歐美貴族經典，打造家中有公園、公園中有家的無價景觀。在寸土寸金的台北市展開城市花園開發計畫，把全球最美的花園種在台北市都心。



### 綠能造鎮 - 新莊

遠雄二代宅團隊 2010 年整合台、荷、德、日、英五國十大品牌跨領域合作，啟動 U-Park 綠能造鎮計畫，從節省、儲備、創造資源，塑造節能減碳智慧城，以綠能開啟世代關鍵競爭力。



### 水岸智慧造鎮 - 中和

歷經 14 年產、學、企、研共同努力，遠雄以中和水岸智慧造鎮，經由 LLG 全球智慧生活聯盟 ( Living Labs Global ) 評比，在瑞典獲頒「創新卓越智慧城市」和「自主健康管理照護系統」創新服務兩項國際認證，再次寫下了難以超越的建築標準，這不僅是台灣唯一、更是全球唯一。

### 宜居造鎮 - 台中清水

遠雄跨出北台灣，在台中港市鎮中心重劃區啟動「遠雄之星」系列造鎮計畫，推出 1 字頭房價的平民好宅，打造海線雙港新都市。





## ▼ 都市更新

隨著時間的推進，發展較早之許多老舊建物已經不符合現代都市的使用需求，遠雄積極投入公、私有都市更新案之推動。

### 遠雄朝日

位於新生北路二段，由建築大師黃永沃設計規劃，榮獲 2010 年國家卓越建設獎最佳規劃設計類優質獎。

## ▼ 廠辦建案

### 遠雄 U-Town

遠雄率先以雲端結合綠能、人文，整合多元功能，推出雲端廠辦「遠雄 U-TOWN 雲端世代企業總部」，並於 2013 年得到 LLGA 全球智慧生活聯盟的全球第一張雲端創新卓越建築認證。位於新北市大汐止經貿園區運籌核心位置，憑藉著國道四高一快、汐科三軌、雙海港與雙空港優勢，成為台灣和世界接軌的第一站。為亞洲多元創新建築示範，融合工作、商業、生活、休閒四大機能。由日本 INTENTIONALLIE 建築事務所執行外觀與室內設計，整體規劃從綠能優先、環境共生出發、雲端數位智慧為內涵，編織全球最美麗的數位綠能新地標。



## 住宅建案

### 遠雄新源邸

遠雄在台南開發的第一個建案，座落海安路第一排優質地段，低密度住宅規劃結合公園綠地，向人文府城致敬。



## 合宜住宅

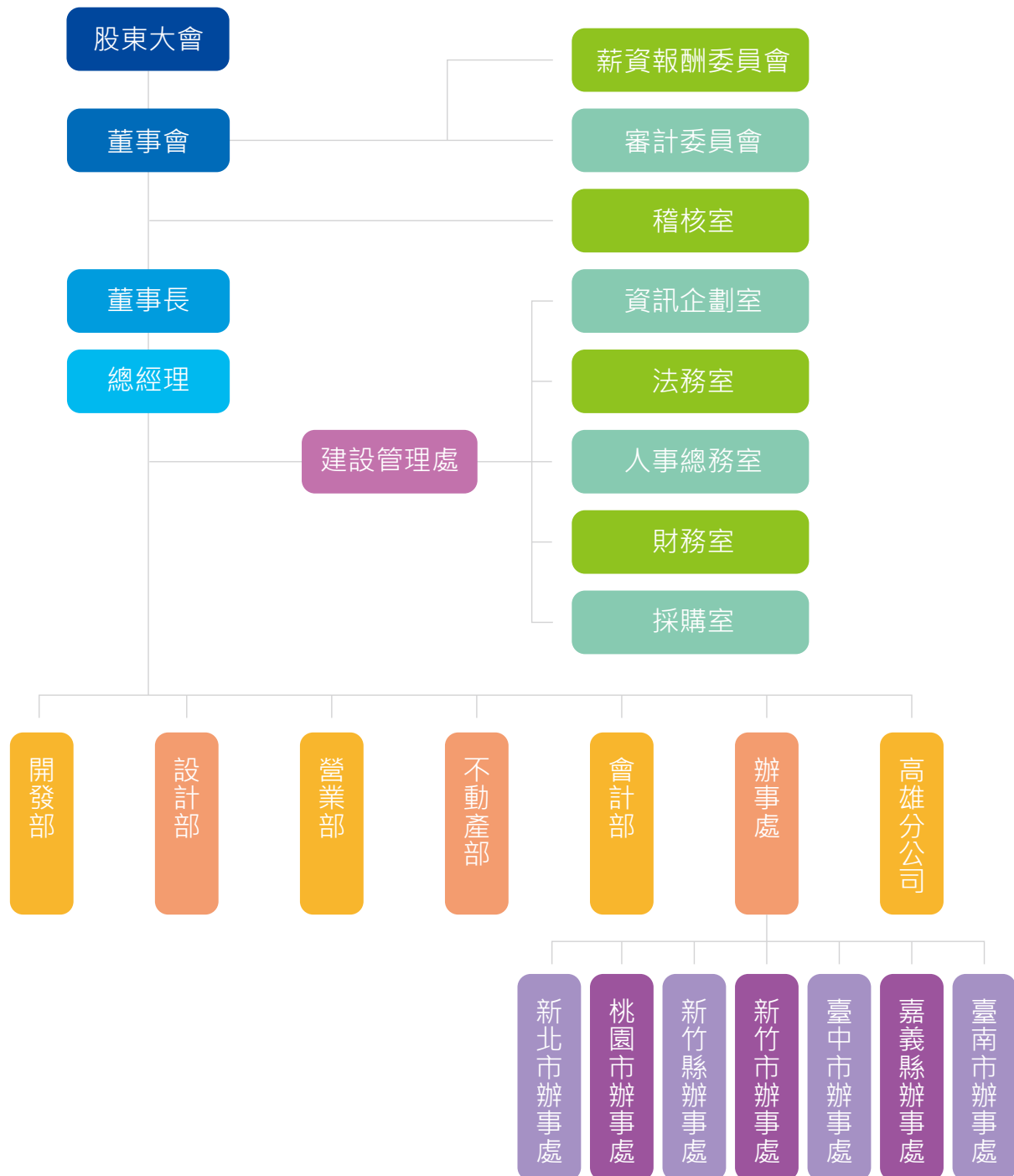
### 遠雄文青 ( 機場捷運 A7 )

造鎮經驗豐富的遠雄，配合政府政策，參與合宜住宅的興建，讓每個家庭均擁有築夢的權利；融合過去造鎮與二代宅的豐富經驗，打造綠能、智能、性能三能兼具的高性能住宅。



## 1.2 公司治理

### 1.2.1 治理架構



### 1.2.2 強化董事會監督功能

為強化公司治理、提升董事會之運作效率及決策能力，本公司依據證券交易法「公開發行公司董事會議事辦法」訂定本公司「董事會議事規範」。除此之外，董事秉持高度之自律，本公司所訂定之「董事會議事規範」要求董事會所列之議案如涉有董事本身或其代表之法人有利害關係者，應於當次董事會說明其利害關係之重要內容，如有害於公司利益之虞時，不得加入討論及表決，且討論及表決時應予迴避，並不得代理其他董事行使其表決權。

本公司董事會成員具備豐富產學經驗，截至 2017 年底，董事會成員共 7 席（其中獨立董事 3 席），名單如下：

職稱	姓名	主要經(學)歷	目前兼任本公司及其他公司之職務
董事長	信宇投資(股)公司 代表人：趙文嘉	賓州大學建築設計研究所畢	遠東建設事業(股)公司董事長(法人代表) 遠雄國際投資(股)公司董事長 信宇投資(股)公司董事長 遠見投資(股)公司董事長(法人代表) 遠雄巨蛋事業(股)公司董事(法人代表) 瑞奇國際投資(股)公司董事長(法人代表) 哈佛國際投資(股)公司董事長(法人代表) 醫療財團法人遠雄健康生活醫療園區基金會董事長 遠來企業管理顧問(股)公司董事長(法人代表) 遠雄房地產發展(股)公司董事長(法人代表)
董事	信宇投資(股)公司 代表人：趙藤雄	苗栗初中畢業 美國紐約國際教育學院榮譽哲學博士 國立高雄應用科技大學名譽工學博士 美國奧克拉荷馬市大學榮譽商學博士 國立台北科技大學榮譽博士	遠東建設事業(股)公司董事(法人代表) 遠雄國際投資(股)公司董事 信宇投資(股)公司董事 遠見投資(股)公司董事(法人代表) 遠雄巨蛋事業(股)公司董事長(法人代表) 墾丁龍鑾潭娛樂事業有限公司董事長 財團法人遠雄文教公益基金會董事長 遠洋投資(股)公司董事 FarGlory Sowwah Development 董事長 Homes LLC,USA 董事長

職稱	姓名	主要經(學)歷	目前兼任本公司及其他公司之職務
董事	信宇投資(股)公司 代表人：許自強	逢甲大學財稅系畢業 遠雄自貿港財務副理 福華飯店稽核	遠雄企業團副總經理 遠雄自貿港投資控股(股)公司董事(法人代表) 遠雄巨蛋事業(股)公司監察人(法人代表) 元晶太陽能科技(股)公司董事(法人代表) 國鼎生物科技(股)公司董事(法人代表) 漢威巨蛋開發(股)公司董事(法人代表) 三新奧特萊斯(股)公司董事(法人代表)
董事	黃志鴻	中興大學企管系畢業 遠東建設事業(股)公司協理 台塑企業總管理處助理管理師	遠雄企業團執行副總經理 遠雄建設事業(股)公司職工福利委員會主任委員 遠雄航空自由貿易港區(股)公司監察人(法人代表) 遠雄自貿港投資控股(股)公司董事(法人代表) 遠雄物流事業(股)公司監察人(法人代表) 元晶太陽能科技(股)公司董事(法人代表) 國鼎生物科技(股)公司董事(法人代表)
獨立 董事	張正勝	國立台灣大學法律系畢業 監察院財政委員會專門委員、主任秘書 財政部會計師懲戒委員會委員	無
獨立 董事	葉明峯	國立台灣大學經濟學研究所碩士班畢業 寶來證券股份有限公司副總裁 財團法人元大寶華綜合經濟研究所副董事長 行政院經濟建設委員會副主任委員	東元電機(股)公司董事(法人代表) 東元國際投資(股)公司董事(法人代表) 有萬科技(股)公司董事(法人代表) 綠電再生(股)公司董事
獨立 董事	方俊雄	國立中山大學電機工程學系博士班畢業 經濟部金屬工業研究發展中心董事 中華民國商業現代化學會理事長 國立高雄應用科技大學校長	廈門群鑫機械工業有限公司總經理

遠雄建設 2017 年共召開 11 次董事會，重要決議均即時發佈於公開資訊觀測站及本公司網站。有關於本公司董事會成員之酬金揭露、進修情形與董事會會議大綱及運作情形，請參閱本公司年報。

為提升董事會效能，強化公司治理，本公司設置 2 個功能性委員會：

### 薪資報酬委員會

薪資報酬委員會由董事會的 3 席獨立董事組成，協助董事會評估經理人的福利系統及公司整體薪資福利政策。2017 年共召開 3 次會議，實際出席率為 100%。

### 審計委員會

本公司於 2015 年 3 月 20 日訂定「審計委員會組織規程」，成立審計委員會取代原本監察人制度，由董事會的 3 席獨立董事擔任委員。審計委員會協助董事會委任會計師及評估獨立性、監督財務報表的品質、及公司對內控與法令規則的遵循。2017 年共召開 10 次會議，實際出席率約為 96%。

### 1.2.3 利害關係人溝通與資訊揭露

遠雄建設於公司網站 ( <http://www.farglory-land.com.tw/> ) 設置利害關係人專區，提供投資人聯絡窗口及公司財報、年報、公司治理相關規章下載，並揭露公司重大訊息、股價、董事會、股東會等資訊，與公開資訊觀測站同步。



### 1.2.4 公司治理評鑑

遠雄建設重視公司治理，對於政府諸項強化公司治理的政策積極配合，如成立董事會功能性委員會，推動股東會議事電子投票等。2014年起參加公司治理評鑑以來，透過對維護股東權益、平等對待股東、強化董事會結構與運作、提升資訊透明度、落實企業社會責任等指標的盤點與檢討，逐年改善優化。

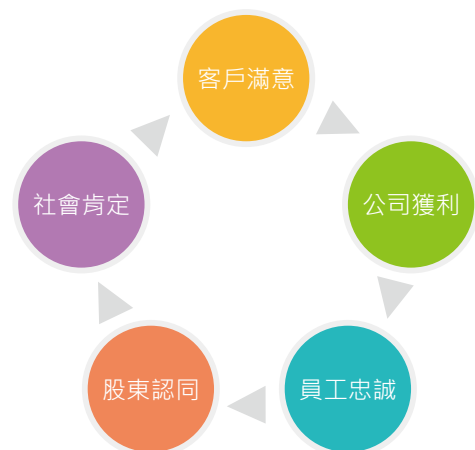
### 1.2.5 誠信經營與檢舉舞弊機制

本公司基於公平、誠實、透明原則及落實誠信經營政策，訂有「誠信經營守則」及「道德行為準則」，導引公司董事及經理人的行為符合道德標準。我們透過努力、勤儉及創新的態度，秉持高度自我要求，要求每位員工皆須落實誠信道德的原則。

遠雄十分重視誠信經營的實地推動。為提供企業員工、往來客戶、及廠商透過正規舉報機制向公司檢舉舞弊、不法及違反公司誠信經營守則事件，本公司制定檢舉舞弊辦法。透過檢舉人的絕對保密機制及檢舉屬實獎金機制，檢舉人及公司可以達成雙贏的結果。目前本公司開放申訴管道如下：

- 申訴單位：稽核室主管
- 申訴電子信箱：[B2910@farglory.com.tw](mailto:B2910@farglory.com.tw)
- 申訴電話：(02)2723-9999#1200

遠雄建設 2017 年並未接獲任何舞弊檢舉情形。



## 1.3 永續經營與風險管理

### 1.3.1 遠雄建設的永續經營宗旨

企業經營需兼顧「客戶、公司、員工、股東、社會」五大面向，同時透過各項指標不斷自我檢核，才能達到「永續經營」的目標。遠雄建設以滿足客戶需求為出發點，以做到最好並追求第一的自我期許，透過專業團隊的研發創新與專案管理能力，在建築領域持續推出優良的產品與服務。透過這樣的經營理念，全體員工充分了解公司的目標與願景，共同努力達成公司獲利以及對股東的責任。「以仁為本」是我們的企業文化，遠雄以主動、誠懇、迅速的態度關懷弱勢並回饋社會，善盡企業社會責任。

### 1.3.2 風險管理及內控運作

遠雄建設依外部環境變動及內部營業活動辨識主要營運風險，又依營運風險的屬性作允適分類建立八大風險管理系統，經風險界定及風險衡量的程序，由各相關部門定期檢核及量化評估各項風險指標，再由稽核室監督控管執行情形及統籌風險因應改善策略，並定期向經營決策階層呈報，以確保公司風險管理制度有效執行。

主要風險管理類型及內涵如下：

財務投資風險	營業收入、EPS、財務比率控管、資金管理、利率控管
市場風險	產業趨勢分析、物價波動、土地開發區域分析、區段漲跌、土地成本週轉率
產品作業風險	產品定位、建照、都審的時程管控、建坪造價、投報率
客戶服務風險	收款速度、收款達成率、交屋滿意度、退戶率、客訴控管
人力資源風險	人力管理、員工素質、人員流動率
資訊安全風險	硬體設備及檔案資料庫安全控管、資通安全及個資安全管理
法律風險	行政訴訟、稅務訴訟
品牌風險	媒體形象報導、品牌價值創新、定價自由度、CIS、好感度

本公司遵循「公開發行公司建立內部控制制度處理準則」制定內部控制制度及內部稽核實施細則，並依 COSO 五大要素深化為內控四大目標為「法令遵循」、「風險控管」、「品德操守」、「競爭力提昇」，執行面採行三級稽核作業為三道防線，第一道為前線營運單位的內控自行檢查，第二道為後勤幕僚的監理管理性控制作業，第三道為內部稽核的營運循環及風險管理有效性稽核作業。

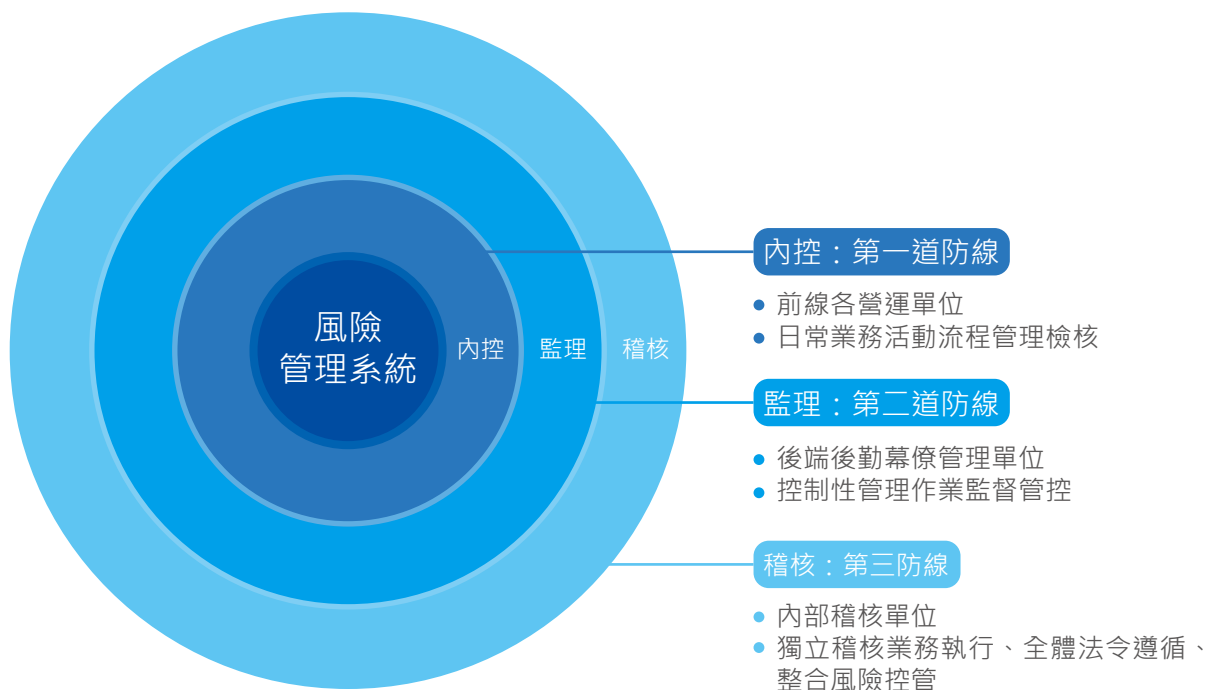


內部控制制度係由經理人所設計，董事會通過，並由董事會、經理人及其他員工執行之管理過程，其目的在於促進公司之健全經營，以合理確保下列目標之達成：

- 一、營運之效果及效率。
- 二、報導具可靠性、及時性、透明性及符合相關規範。
- 三、相關法令規章之遵循。

內部稽核作業，其目的在於協助董事會及經理人檢查及覆核內部控制制度之缺失及衡量營運之效果及效率，並適時提供改進建議，以確保內部控制制度得以持續有效實施及作為檢討修正內部控制制度之依據。另依風險評估結果擬訂營運活動循環別及管理性控制作業等年度稽核計劃，依計劃按時程出具稽核報告。內部稽核人員應秉持超然獨立之精神，以客觀公正之立場，確實執行其職務，並盡專業上應有之注意，定期向審計委員會報告稽核業務，稽核主管並應列席董事會報告。

2017 年度內部稽核業務執行結果無重大異常事項，內部控制制度之設計及有效性聲明已於 2017 年度年報上揭露。



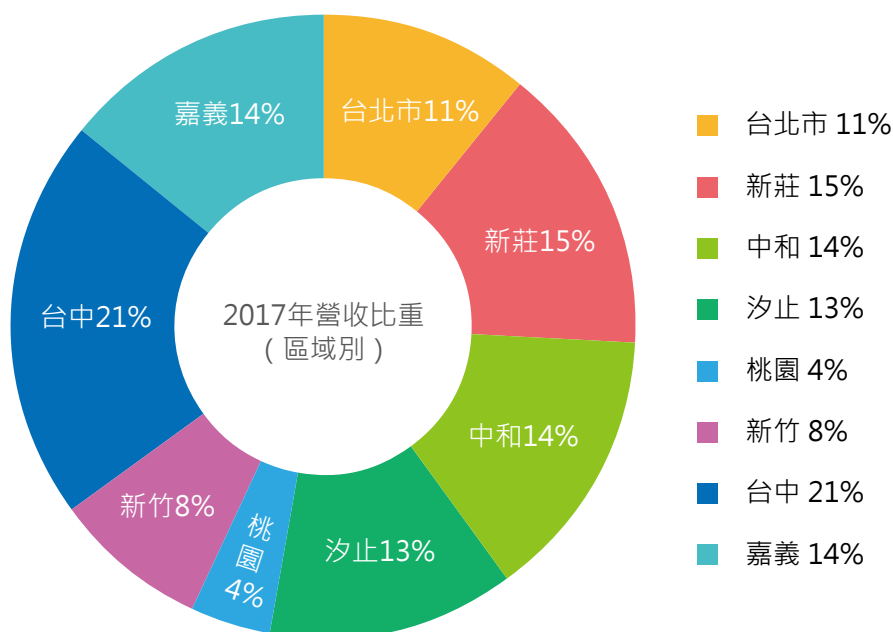
## 1.4 營運績效

遠雄建設透過土地開發、產品設計定位、品質及成本管控，維持穩健的經營成果，透過財務績效的展現，誠實納稅並將盈餘回饋給股東及社會。

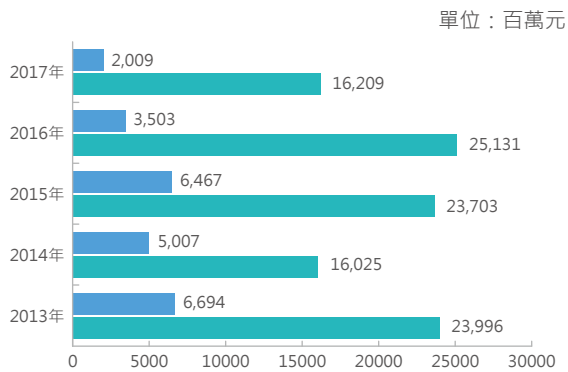
單位：仟元（除 EPS 和股利為元）；%

項目 \ 年度	2015	2016	2017
營業收入	23,703,339	25,131,323	16,208,879
所得稅費用	1,430,276	1,213,528	346,630
稅後淨利	6,467,327	3,502,797	2,008,885
EPS	7.74	4.19	2.40
股東權益報酬率	15.55%	8.04%	4.74%
現金股利	3.5	3.8	2.5

2017 年公司分散開發區域及推出剛性需求產品，以期在不景氣的房市中顯出成效。本年度遠雄因「遍地開花」策略，在大台北、新竹、嘉義及台中區域建案皆順利交屋，獲得客戶的信任與滿意，未來我們將持續佈局全台，推出更多平價好宅。



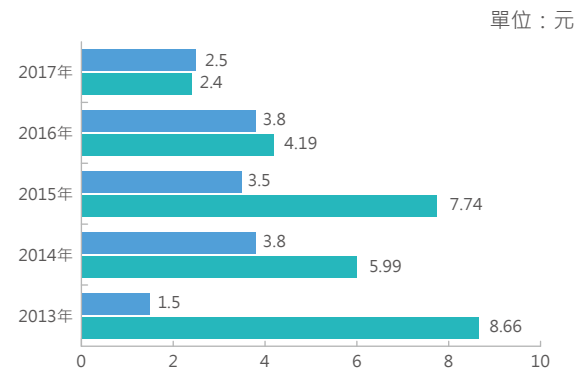
## 近年營業收入及稅後淨利



2017年獲利能力較以前年度下降，為維護股東權益，公司擬以提高週轉率的「短平快」策略及調整剛性需求住宅的比重，來換取穩定營收與獲利。

詳細財務資訊與分析請參閱本公司年報。

## 近年每股盈餘及配發股利



遠雄堅守穩健經營的原則，在充實現金的前提下，回饋股東是我們一直努力達成的目標。2017年股利配發率更高達104%，以回應股東們長期的支持與鼓勵。

## 1.5 外部組織參與

遠雄積極參與各種產業公協會組織，透過交流學習經驗並促進產業發展。

類型	組織名稱
工商經濟	臺灣工商企業聯合會 中華民國工商協進會 兩岸企業家峰會
不動產公會	社團法人中華民國不動產協進會 台北市不動產開發商業同業公會 桃園市不動產開發商業同業公會 新竹市建築開發商業同業公會 苗栗縣不動產開發商業同業公會 台中市大台中不動產開發商業同業公會 嘉義市不動產開發商業同業公會 台南市不動產開發商業同業公會 高雄市不動產開發商業同業公會
產業技術發展	財團法人工業技術研究院 台灣雲端運算產業協會
財會管理專業	台灣董事學會 財團法人中華民國會計研究發展基金會

chapter

# 02

## 國際建築領導品牌

- |                    |      |
|--------------------|------|
| 2.1 綠能建築 - 與地球共榮   | P.28 |
| 2.2 智能建築 - 創新讓生活無限 | P.31 |
| 2.3 性能建築 - 價值升級    | P.39 |
| 2.4 百年建築品質把關       | P.40 |
| 2.5 溫馨服務感動客戶       | P.44 |
| 保護客戶權益             | P.44 |
| 完善售後服務             | P.45 |



為提升建築的價值，遠雄不斷研發創新，2005 年領先推出「遠雄二代宅」，倡導「環境共生，數位智慧，品牌永續」三大精神，為提供居住者安全、便利、舒適、健康、節能、環保而努力，並持續不斷演進，至今推出數位 17 部曲。

遠雄二代宅的核心概念是結合綠能、智能、與性能的「三能建築」。

**綠能** - 著重於創能、節能、儲能，與環境共生。

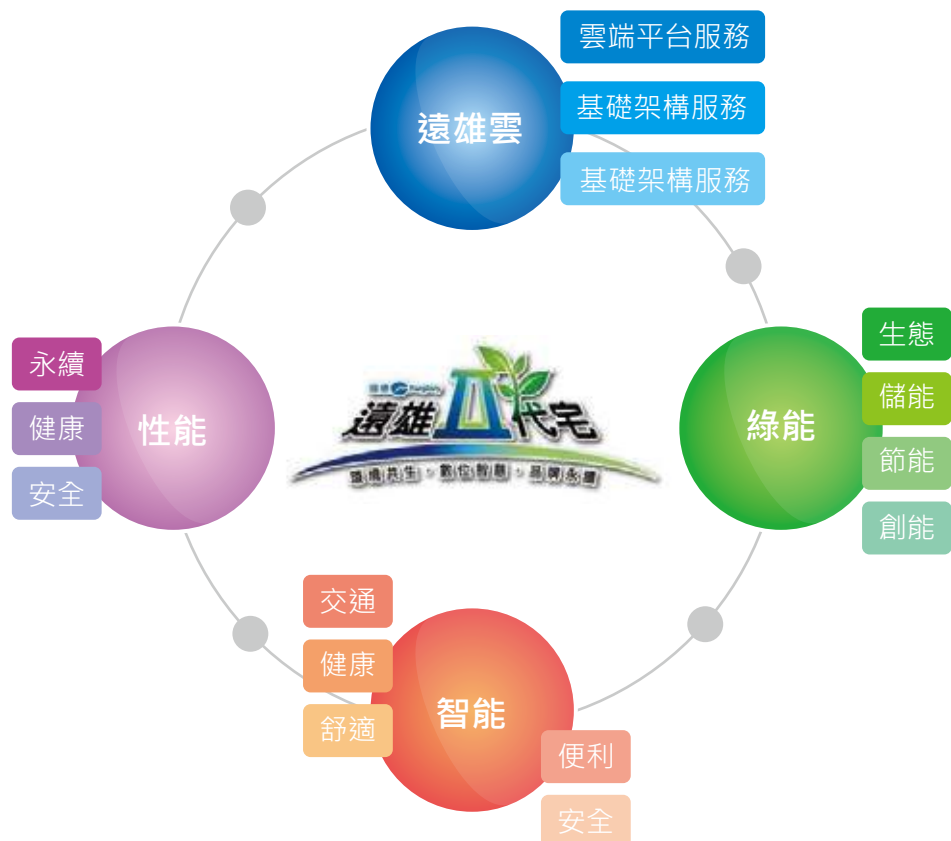
**智能** - 兼具智慧平台、智慧門禁與智慧生活，打造數位空間。

**性能** - 堅持結構安全、靜音環境、安全無毒和通用無障礙的友善生活空間。

2010 年再結合雲端科技，將綠能、智能、性能升級為「三能一雲」，成為人文、科技、環保、節能減碳的住宅新典範。2015 年遠雄二代宅佈建的 FTTH 光纖 1250 公里可環台一周，更是全台建商第一。遠雄二代宅陸續應用在林口、三峽、內湖的造鎮計畫，已建立品牌口碑，更是我們對於永續發展的最佳實踐。

### 7 大標章認證 · 三能一雲智慧建築

- 1 綠建材標章
- 2 綠建築標章
- 3 智慧住宅標章
- 4 住宅性能標章
- 5 防火標章
- 6 耐震標章
- 7 通用住宅標章



## 2.1 綠能建築 - 與地球共榮

全球四成的耗能量與兩成的碳排量來自建築物，遠雄建設持續思考如何將歐美國家推行的低碳永續生活融入台灣，過去建築團隊拜訪了超過 30 個城市，足跡跨足歐洲、亞洲、美洲，帶回最新的綠能技術與綠建築概念，並聯手國內外頂尖建築、科技與藝術團隊，在台灣推動綠色造鎮。身為地球公民，遠雄用企業力量讓世界更美，讓建築與環境永續共生。

遠雄綠能建築以開創能源開始，在大樓屋頂建置太陽能光電板與風力發電機，產生的電量用於公共用電，有效節省電費支出。建築外觀、梯廳、停車場及庭園景觀的照明節能規劃，大量採用用電節能且壽命長的 LED 燈具，雖建置成本高出兩倍，但能創造日後長久的節電效益，以科技為環保盡一份心力。屋頂的高性能隔熱規劃與外牆深凹窗設計，則可以避免陽光直接照射，降低室內溫度減少空調使用。此外，綠建築設計的雨水回收系統、垃圾分類冷藏及汽車充電，亦使資源再利用，達到儲能效果。

### 遠雄二代宅：創能、節能、儲能的綠色住宅典範

#### 遠雄綠能建築

創能	設置太陽能板與風力發電	產生的電量可透過電力調節系統與市電並聯使用，產生電量用於公共用電，有效節省電費支出。
	屋頂高性能隔熱規劃	增加鋼筋混凝土和水泥砂漿厚度，提升防水隔熱層，避免建築物在日照時持續吸熱，夏季不再熱呼呼，減少冷氣耗電量。
節能	LED 與節能產品	相較於傳統產品能夠大幅省電。
	LOW-E 玻璃設計	可遮陽且避免陽光直接照射，有效降低室內溫度。
	外牆深凹窗	可導引氣流降低風壓，利用空氣自然流動達到散熱目的。
儲能	雨水回收系統	利用頂樓集水槽及中庭陰井回收雨水至地下儲存槽，供應植栽灌溉，降低自來水使用量、汙廢水處理費。
	垃圾分類冷藏系統	全天候不受時間、氣候限制、採低溫密閉構造處理，抑制病菌滋生達到環境衛生。
	電動車充電車位	電動汽、機車充電車位降低汙染，建構符合未來 50~100 年環保趨勢的生活環境。

2011 年以來遠雄建設取得綠建築標章以及國際認證：

建物名稱	內政部 綠建築標章	符合指標項目								美國綠建築 協會 LEED	國際認證
		綠化量	基地保水	日常節能	二氧化碳減量	廢棄物減量	室內環境	水資源	污水垃圾改善		
遠雄金融中心 (企業總部)(註)	鑽石級	√	√	√	√	√	√	√	√	NC-Gold 黃金級	-
遠雄晴空樹	黃金級	√	√	√	√	√	√	√	√	NC- Sliver 銀級	-
遠雄耶魯	銅級	√	√	√				√	√	-	-
遠雄 U-Town	銅級	√		√				√	√	-	LLG 創新卓 越建築認證
遠雄中央公園	銀級	√	√	√			√	√	√	-	-
遠雄御東方	銀級	√	√	√	√		√	√	√	-	-
遠雄米蘭公園	銀級	√	√	√	√			√	√	-	-
遠雄三名園	銀級	√	√	√	√			√	√	-	-
遠雄山綺	銀級	√		√	√		√	√	√	-	-
遠雄文青	銀級	√	√	√			√	√	√	-	-
遠雄新宿	銀級	√	√	√	√			√	√	-	-
遠雄左岸玫瑰園	銀級	√		√			√	√	√	-	LLG 創新卓 越建築認證
遠雄左岸彩虹園	銀級	√	√	√			√	√	√	-	
遠雄左岸紫金園	銅級	√		√			√	√	√	-	
遠雄左岸錦繡園	銀級	√	√	√	√	√		√	√	-	
遠雄左岸香榭園	黃金級	√	√	√	√			√	√	-	
遠雄左岸牡丹園	銀級	√	√	√	√	√		√	√	-	
遠雄六家匯	銀級	√	√	√	√	√		√	√	-	

註：起造人為遠雄人壽保險事業股份有限公司

2011~2017 年底，遠雄建設申請已取得內政部綠建築標章共有 17 件，美國綠建築協會 LEED 共 1 件，以及丹麥全球智慧生活聯盟 LLG 共 2 件。

LEED 為全世界先進國家所採用或當作該國制定綠建築評估系統的範本

### LEED 小專欄

LEED · Leadership in Energy and Environment Design 「能源與環境先導設計」，由美國綠建築協會於 1994 年開始制定，1999 年正式公佈第一版並接受評估申請，為一定義高效能綠建築之市場導向式自願性評估系統，用以鼓勵永續性建築的發展與實行，並提供業界作為設計更健康、更環保與更有利潤的建築物之準則。LEED 目前已成為全美國各州公認之綠建築評估準則，各地方政府陸續將取得 LEED 認證標章列為公共建設評估系統之範本。



#### LEED 認證優點 (以遠雄金融中心為例)

- 1 建築物營運費用平均降低 8%~9%
- 2 建築物價值平均增加 7.5%
- 3 建築物平均節能 24%~50%
- 4 二氧化碳排放平均降低 33%~39%
- 5 用水量平均降低 40%
- 6 固體廢棄物平均減量 70%

資料來源：Steven Leach

#### 指標評估合格 LEED Registered Project Checklist

指標項目	LEED標準
Sustainable Sites 基地的永續性	黃金級
Water Efficiency 用水效率	
Energy & Atmosphere 能源與大氣	
Materials & Resources 材料與資源	
Indoor Environmental Quality 空氣環境品質	
Innovation & Design Process 創新與設計過程	
Regional Priority Credits 區域重點積分	

※LEED-NC:LEED for New Construction.



## 2.2 智能建築 - 創新讓生活無限

### 全世界第一個「智慧城市」認證

遠雄左岸智慧生活社區，全世界第一個獲頒 LLG 智慧生活聯盟 ( Living Labs Global ) 的「智慧城市」認證。以智慧安全、生態綠能為藍圖，結合台灣科技島的智慧和全球環境共生的趨勢，打造台灣第一座永續城市。

而隨著全球雲端世代來臨，遠雄 U-Town 為國內首度大規模注入綠能智慧低碳等建築 DNA 的雲端科技廠辦園區，與中華電信、台灣微軟、趨勢科技、宏達電等科技龍頭合作，推出首座結合公有雲與私有雲的雲端商業建築。U-Town 擁有通過 ISO 27001 認證的雲端機房，更榮獲 2013 年 Living Labs Global 全球智慧生活聯盟在「商業雲」、「智慧雲端」、「智慧綠建築」、「雲端共構建築 - 雲端實體管理與共享」、「雲端共構建築 - 高速雲端資料傳輸」、「雲端共構建築 - 安全雲端資料傳輸」6 大金質認證。



### LLG 小專欄

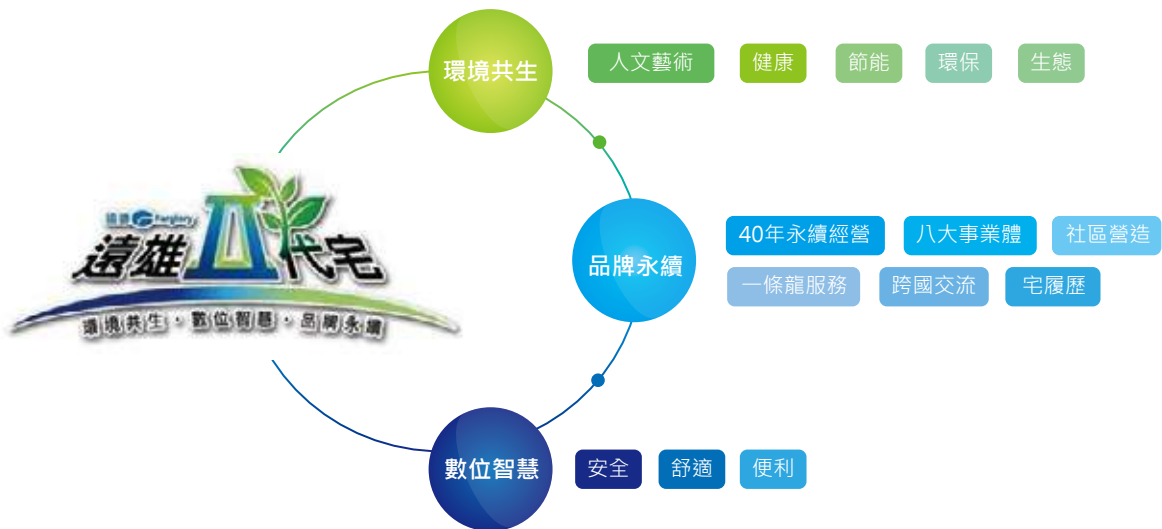


LLG，是全球智慧生活聯盟 Living Labs Global 的縮寫，創立於 2003 年的歐洲非營利組織。提供城市能夠實際驗證創新服務解決方案的平台，並致力於解決健康照護、永續經營、社區服務、觀光等都市問題。LLG 以獨立、永續經營的全球先驅之姿，得到許多城市、研究機構、組織和中小企業的好評和支持。於 2011 年依「創新性」、「全球市場」、「環境影響」、「社區影響」、「其他影響」5 大指標與 35 項評選認證程式，往後每年將持續開放給全球進行公開競爭與評選。2011 年 5 月遠雄左岸在全球 145 座城市中脫穎而出，榮獲全球唯一 LLG「創新卓越智慧城市」認證獎牌，智慧安全、低碳節能、生態綠能的建築設計，得到世界頂尖 5 大評審團一致認可。

遠雄二代宅智能住宅典範

遠雄智能建築

智慧平台	FTTH 遠雄數位服務平台	全球同步數位規格，光纖到戶 娛樂、通訊、教育、工作的 e 化便利生活
智慧門禁	全區門禁系統 eTag 車道及飛梭門	門禁系統辨識手指靜脈的紋理，精確度高無法複製。 社區門禁、電梯、玄關門電子鎖，皆可採用悠遊卡、NFC 手機開啟，方便與無法複製。 率先將 eTag 系統運用在車輛趕應門禁，以及採用德國飛梭門，3 秒內開啟車道大門，精確又快速免等候。
智慧生活	IP-CAM 全社區攝影系統 5 合 1 智慧 HA 系統 社區公共無線網路系統	IP-CAM 結合數位影像處理技術在社區設置虛擬圍牆和危險區域顯示，提升社區安全性。 1. 門禁對講：聯結家用電話與管理中心、訪客或鄰居免費通話。也可透過觸控螢幕和訪客影像對講。 2. 情境控制：自行訂定居家情境模式，例如外出模式會關閉家中公共區域電燈和瓦斯遮斷閥。 3. 能源管理：透過數位水、電錶，住戶可隨時監控家中水、電使用量。 4. 環境監控：透過 3 合 1 感測器來監測住家的溫、濕度和 CO <sub>2</sub> 濃度。當測得濕度過高會連動冷氣機啟動除濕功能；當 CO <sub>2</sub> 濃度過高，會連動全熱交換器，將新鮮空氣導入家中。 5. 數位服務平台：5 合 1 智慧 HA 系統整合遠雄獨有的數位服務平台，在平台上，住戶可確認是否有包裹、觀看社區公告、線上瓦斯抄表...等。整合生活大小細節，進入 e 化生活。 於公共區域設有無線上網服務，住戶享受公設同時，可同時利用手機或筆電上網。



## 數位 20 部曲

遠雄自 2005 年推出二代宅起，不斷運用智慧科技讓家變得更聰明，讓生活更便利。歷經創新數位 17 部曲，導入全球同步數位規格 ( FTTH+IPV6 ) 光纖到家、遠距健康照護、太陽能智慧公車亭、數位服務平台、家庭能源管理、環境感知 ( 監控溫度、濕度、CO<sub>2</sub> 濃度 ) 等創新的智慧家庭服務。未來預計將推出數位十八部曲「智慧服務雲」、數位十九部曲「智慧電器」及數位二十部曲「AI 智慧管家」。

2005.5

### ▶ 數位首部曲 | 無線寬頻世界

遠雄結合英特爾、中華電信、D-Link 友訊科技、大眾電腦等國內外科技龍頭，正式發表「數位家庭未來城」，將數位家庭在台灣第一次真實呈現。



2005.7

### ▶ 數位二部曲 | 遠端監控

遠雄實現「神奇的遠端監控，家就在手掌心」，讓住戶享有媲美微軟總裁比爾·蓋茲的科技生活，透過手機螢幕可遠距監控屋況控制家中家電，帶著手機，居家生活一手掌握。



2005.8

### ▶ 數位三部曲 | 數位學習

遠雄率先與遠流知識家族合作，透過數位軟體與百科全書網、數位內容網以及遠雄未來書房...等內容完美結合，建構全國第一座數位家庭、人文造鎮社區典範。



2005.10

### ▶ 數位四部曲 | FTTH 光纖到家

遠雄與中華電信、日本 HITACHI 日立製作所合作，引領台灣科技住宅邁入資訊光纖的新紀元，引領台灣建築 10~100 年，可享受 1G 快速寬頻，速度更快、頻寬更廣的網路生活。



2005.12

▶ 數位五部曲 | 指靜脈門禁

遠雄引進全球最高等級「指靜脈辨識」生物辨識門禁，利用近紅外線透視手指裡的靜脈紋理，每個人獨特的血液流動，就是獨一無二的身體密碼！



2006.7

▶ 數位六部曲 | 遠距健康護照

遠雄打造台灣首座「遠距護照」健康管理社區，由工研院提供遠距生理管理平台，馬偕醫院顧問團隊提供線上管理照護，並成立遠距照護諮詢中心，定期健康講座，專業健康生活，在家中客廳也能得到線上 24 小時的照護。



2007.8

▶ 數位七部曲 | NFC 手機門禁

遠雄與經濟部、中華電信、BenQ、台北智慧卡公司、微軟及萬事達卡國際組織合作，開發出全球首創手機門禁管理系統，提供悠遊卡功能，開啟住宅安全便利新未來！



2007.10

▶ 數位八部曲 | U-CITY 數位服務平台

遠雄與精誠資訊聯手，結合國泰世華銀行線上金流交易、統一速達「黑貓宅急便」專屬宅配服務，透過 e 化平台可隨時隨地，無所不在，輕鬆掌握社區事務，處理社區生活大小事；凝聚社區力量與周邊商圈，活絡整體區域發展。



2008.3

## ▶ 數位九部曲 | 二代網路 IPv6

為讓住戶提前迎接更蓬勃的網路世代，提供每位住戶超過上百萬個固定網路位置，住戶只要添購符合 IPv6 上網協定功能的數位裝置，可享受物物有 IP、處處有連網的行動力，並擁有具備投資與增值潛力的數位住宅。



2008.7

## ▶ 數位十部曲 | ETC 輕鬆到家

遠雄在臺灣首創將高速公路電子收費系統結合至車道門禁系統中，ETC 數位車道門禁系統，具有「快速通過、免停車、免開窗、免操作」等特性，解決以往門禁系統操作繁瑣與辨識度低的障礙。



2010.2

## ▶ 數位十一部曲 | 太陽能智慧公車亭

為落實綠能環保概念於民眾日常生活中，由遠雄建設分別於三峽、樹林、林口共捐贈三座公車亭，公車亭包括薄膜太陽能板、智慧型公車到站系統、LCD 燈管三項科技應用。整座公車亭由薄膜太陽能板發電，整座公車亭一年共可省 1,660 度電，減少 1,059 公斤二氧化碳排放、212 顆樹木的砍伐。



2011.7

## ▶ 數位十二部曲 | 環境感知

遠雄與西門子合作，經由三合一環境感知設備，偵測居家環境中的溫度、濕度與二氧化碳濃度，同時並與家中空調、全熱交換機連動，達到恆溫、恆氧的舒適環境。



2011.7

## ▶ 數位十三部曲 | 家庭能源管理

HEMS 整合了中華電信的「五合一智慧 HA 系統」以及資策會的「智慧能源管理平台」，將用電記錄儲存在雲端資料庫中，住戶可從網路查詢用電情況，還可分析各項家電用器的耗能數據，進而作為電力使用與設備調整的參考數據。



2011.9

▶ 數位十四部曲 | 智慧城市

全球唯一榮獲 LLG 創新卓越智慧城市，提出 12I 智慧應用，包含城市 7 項，住宅 5 項，由遠雄以及新北市政府城鄉局、交通局、工務局、水利局、警察局、中和區公所以及交通大學 ECO-CITY 團隊全力參與，整合中華電信、飛利浦、西門子、資策會、雙和醫院、真茂科技、精誠資訊、鈦星科技等資源。



2011.10

▶ 數位十五部曲 | 智慧雲端建築

「遠雄 U-Town」是全球首座雲端共構建築，採用混合雲方式，戶戶內網至辦公室，提供雲儲存、雲桌面、軟體銀行，整合中華電信、台灣微軟、宏達國際電子、趨勢科技、Citrix Systems 等產業夥伴合作，讓進駐企業享有大型企業的雲端資源，加速大汐止經貿園區發展，形成雲產業聚落。



2012.11

▶ 數位十六部曲 | 社區智慧汽車充電系統

於社區建置智慧汽車充電設備，並整合 HA ( HA · Home Automation ) 智慧家庭控制面板，將電動汽車充電資訊整合於居家控制系統中，住戶在家即可獲得充電訊息，進行能源監控，打造符合綠建築核心理念價值，與未來建築 50~100 年節能減碳趨勢的住宅環境，並實踐環境共生、數位智慧、品牌永續的遠雄二代宅願景。



2014.10

▶ 數位十七部曲 | 遠雄圖書雲

遠雄與聯合線上、凌網科技合作，推出同業第一個跨社區的「圖書雲」服務。住戶透過數位服務平台帳號密碼，享有免費數位閱讀服務，圖書雲提供住戶至少六年的免費借書服務，六年內總書冊達 4872 本，包含電子書 1500 本及雜誌 3372 本，每本書籍分別有 3 到 5 個複本可供借閱，包含有聲書或影音內容、最新 30 種雜誌、以及暢銷書，可提供住戶借閱。



2018.1

## ▶ 數位十八部曲 | 智慧服務雲

遠雄率先揭櫫「建築即服務」(Building as a service) 的雲端服務願景，成為臺灣第一家提供雲端服務給住戶的建商。「遠雄智慧十八部曲」進一步強化既有的「智慧服務雲」，新增點餐外送與預約叫車服務，透過二代宅 2.0 的 HA 面板，住戶在家中坐，就可如同入住五星級飯店一般，直接以語音聲控或手動觸碰的方式點選餐飲外送與預約計程車的服務。遠雄結合悅來咖啡與台灣大車隊全台超過 18,000 輛計程車的跨界資源，讓品味咖啡、餐點與物聯網叫車服務，直接升級為住家內建的標準配備。



2018.1

## ▶ 數位十九部曲 | 智慧電器

遠雄攜手 Panasonic 讓二代宅不僅配置兼顧綠色環保與節能省電的家電，「遠雄智慧十九部曲」更導入「智慧家電」的互動操控功能，舉凡居家必備的空調、除濕機、洗衣機，透過無線網路基地台與無線控制器的 wifi 網絡，住戶可以更人性化的方式操控電源、溫度、風速、智慧節能科技 (Econavi) 與各類功能的設定，進而讓家電的機能調合出最適合自己的使用狀態，「遠雄二代宅 2.0」的「智慧家電」就是智慧家庭裡最貼心的家政好幫手。



2018.1

## ▶ 數位二十部曲 | AI 人工智慧

「遠雄二代宅 2.0」攜手中華電信推出的「AI 智慧管家」提供的是全方位的整體居家服務，也就是由內到外的連結家庭內部設備與社區公共設施，包括住家內部的燈光與窗簾調控、居家情境模式調整、家庭用電量與室溫等環境偵測、保全安防的連線，乃至於社區大門與電梯的啟動、管理室與健身房等公設的聯絡對講，全都系統性地整合於「遠雄二代宅 2.0」的「AI 智慧管家」服務之中，住戶不再只是單向接收數位資訊，而是更有智慧地互動控制居家環境，同時也能透過手機 APP 遠端監控二代宅內的設備與狀況，「AI 智慧管家」可以讓愛家的人即使不在家，也能安心顧好家。



## 遠雄數位服務平台

遠雄基於品牌永續的服務精神，整合金流、物流、資訊流，建立數位服務平台 ( <http://www.u-city.com.tw> )，提供住戶娛樂、通訊、教育、工作的 e 化便利生活。遠雄建設為國內第一家提供雲端服務給住戶的建商，客戶只要簽約後，遠雄便能提供立即服務，透過數位服務平台，客戶可查詢所購建案的工程進度及繳款入帳情形。遠雄並且率先與業界合作推出第 1 個跨社區的「圖書雲」，提供給住戶免費的虛擬圖書館服務。住戶只要使用行動裝置，便可隨時隨地線上閱覽圖書雲數千冊的藏書。

### 遠雄專區

提供購屋客戶獻上查看工程進度、繳款記錄、住宅圖面索取，讓客戶能隨時了解建案資訊。

### 住戶管理

提供住戶產權資料查詢、公設預約、點數查詢、故障報修等服務，讓住戶入住後，可透過遠雄社區雲隨時與社區櫃台聯繫。

### 社區資訊

提供社區公告、社區活動、討論區、長期維護計劃、財務資訊等，讓住戶能隨時掌握社區最新資訊。

### 便利生活

提供週邊商家、公車資訊、餐飲與計程車等服務與功能，讓住戶一進住就對社區不陌生。

### 智能家居

提供瓦斯登記、情境控制、能源管理、環境感知，讓居家更智慧與節能。( 可用功能依建案實際規劃 )





## 2.3 性能建築 - 價值升級

遠雄二代宅「品牌永續」精神的實現便是性能建築，主要分為結構安全、音環境、空氣環境、通用設計四大指標。遠雄對結構安全一向最為重視，超越法規的建築設計和嚴密施工標準，讓住宅耐震更具保障。在隔音、隔熱、節能方面，遠雄善用科技來提高居住品質，例如對於音環境，採用 YKK 高水密性與高性能隔音鋁窗搭配膠合玻璃，可以減少 35 分貝外界噪音，還能阻隔紅外線輻射熱，減少室內空調耗電。

我們秉持以人為本，以人的角度、需求、關懷出發，創造更好的住宅價值，在 2008 年即提出全齡通用住宅概念，也就是為居住者規劃符合未來 50 年、甚至 100 年需求的房子。例如，規劃室內走道淨寬 90 公分以上、設置無障礙通行空間、防滑地坪和門檻斜度的設計，皆考量到未來社會高齡化趨勢以及弱勢團體的居住空間需求。台中「遠雄一品」建案在 2014 年 9 月率先取得全國民間企業第一座「住居空間通用化標章後選證書」A 級。



### 遠雄性能建築 (以遠雄中央公園為例)

音環境	高水密性高性能隔音鋁窗
	LOW-E 玻璃
空氣環境	多功能風機 + 當層排氣
	全熱交換器
	地下室一氧化碳監測 + 誘導式排風
通用設計	無障礙空間
	全棟式淨水設備
	多功能綜合總存水彎配管設計 (配管減化、當層維護、大排量落水、靜音)
結構安全	電動曬衣架
	外牆自潔磚 (奈米光觸媒自潔山型磚，具備親水性與活氧性，污垢不易沾附)
	Taylor Device 制震系統 (提升耐震力超越法規達六級抗震)
	SRC 鋼骨柱基礎結構高耐震工法
	連續壁 (為最高品質擋土系統)
	樁、筏雙基礎，提升結構承載力

## 2.4 百年建築品質把關



建築是良心事業，許多人花費畢生積蓄只為擁有一個能夠安心居住的家園。除了在建築設計規劃的用心投入，遠雄對於施工品質亦相當要求，一條龍的營運模式讓我們能充分掌握工地管理及施工品質，透過標準品管查驗制度，提供客戶優良的建築品質。

### 「耐震建築·對設計與材料的安全標準」

遠雄以合格的耐震設計及對建築材料的嚴格要求，確保建築物的安全，讓客戶更安心。在進行結構設計分析時，遠雄會將地質參數適當折減來提高安全係數，並選擇適當基礎工法以強化結構安全，杜絕土壤液化的風險。

#### 抗震建築基礎設計

筏式基礎	使基礎一體成形，將載重分佈由點轉換成面，建築重量平均分攤，減少基礎之差異沉陷，即使發生地震，建築也能在軟土上整體移動，就如同在海上的船一樣，減低對結構的傷害。
樁基礎	基樁深入地底，可將結構體載重直接傳至基礎下方承載層如堅硬土層或岩層，承載力佳。
連續壁	地下連續壁工法為國內所用擋土措施中，止水性、剛性及安全性最佳之工法，其四週圍壁體可作為永久主體，具良好的擋土及防水功能，結構堅實安全。



台南遠雄新源邸結構基礎設計

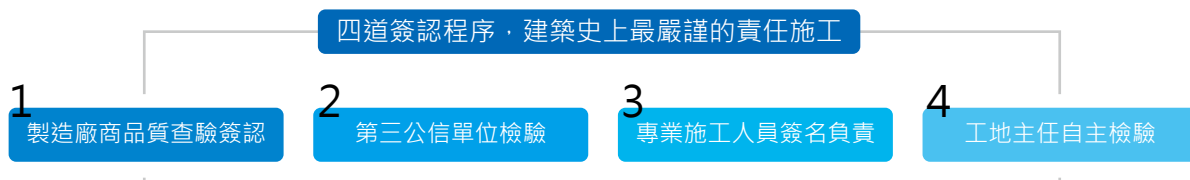
對建築原料的選擇，如混凝土、鋼筋及鋼骨等，遠雄不僅遵守政府訂定標準，更挑選知名大廠，採用比市場一般規格更高等級，嚴格要求安全品質。

#### 抗震建築材料標準

混凝土	高規格混凝土強度	各案均依最新建築物耐震設計規範需求強度，採用台泥、亞泥及信大水泥知名品牌，搭配力泰、國產、台泥、環球及亞東等知名預拌廠。於基座及地下室部分，採用 4000~6000psi 高強度混凝土，較一般建案可承載力量更高。
鋼筋	強化等級鋼筋	使用知名鋼鐵廠加鈰鋼筋，鋼筋之降伏強度及韌性提高，抗拉強度遠超過一般建築用鋼筋。
	高拉力耐震鋼筋	符合 CNS560 中，SD420W 及 SD280W 可焊鋼筋之規定，不但符合抗拉強度，屬高拉力鋼筋，亦可用於焊接或續接器之加工，兼具較佳之延展性，確保結構符合耐震設計需求。
鋼筋續接器	SA 級續接器	專業廠 SA 級摩擦焊續接器，較一般 B 級續接器有較好的延展性和韌性，可提升結構耐震性能，強度大於傳統鋼筋 125%。
	錯位續接工法	有別於傳統塔接工法，鋼筋本身強度搭配續接器的斷面受力，並防範續接器在同一斷面續接，所以鋼筋不重疊，水泥與鋼筋牢牢結合，減少強烈外力破壞後斷面坍塌的可能性。
鋼骨	高規格耐震鋼骨	選用中鋼、東和國內兩大鋼骨廠商或進口鋼材，並與長榮鋼鐵、中鋼構等加工廠合作。使用符合國家標準 CNS13812(建築結構用軋鋼料)之耐震等級 SN-B 及 SN-C 系列鋼版，提升抗震能力。

#### 「鋼骨般的承諾·建構百年建築」

施工品質決定一棟建築是否可以永續存在，遠雄建設的營造夥伴團隊以專業、嚴謹執行每一個施工的細部。遠雄於 1987 年首創「鋼骨簽名學」，採用 SRC 鋼骨基礎結構，高耐震工法凌駕一般建築。每根鋼骨的組立都必須經過 4 道檢驗程序（焊工、第三者檢驗、承包商超音波人員、工地監工），並在鋼骨上簽名，以負責的精神掌握施工品質。



### 結構安心保證

如果把建築的鋼骨比喻為人的骨頭，混凝土就是包覆骨頭的肌肉，身體強健的基礎就在於鋼骨與混凝土的結構強度。遠雄對於每一個建案都有如自己要住的一般用心看待，嚴格要求品質，從最基礎的砂石開始層層把關，各項建材和施工技術均以高標準予以要求。台灣位處地震帶，房屋結構安全更顯重要。

此外，遠雄對於建築材料以對人體無害為第一考量，每個建案都提供無輻射汙染鋼筋保證書、未摻用海砂切結書。



遠雄每個工地都編制專案經理、工區主管、品管及勞安人員、各施工組人員等，符合勞工安全衛生法及相關建築施工規範。2017年遠雄承攬營造廠商無重大傷亡職災及勞安似事件發生。



### 制度



- 三級品管制度
- 六階段工程查驗
- 160類查驗表單
- 13067項施工查驗項目
- 12大類結構材料
- 58項檢驗項目
- 5大類裝修材料
- 79項查驗項目
- 2大類公共裝修材料
- 39項查驗項目

## 建築履歷

即使走在時代尖端的規劃設計與工程技術，仍需要豐富的現場施工經驗。遠雄建設結合跨領域專業營造團隊，從過往的成功經驗，分門別類地彙整出 1,421 張遠雄「標準施工圖」，從制度上檢討細節，從細節裡提升品質。除了專業的營造團隊與嚴謹的施工過程，從四大議題「防震、防火、防颱、健康」，六大階段查驗「基礎、結構、裝修、設備、景觀、交屋」，實施三級品檢制度、施工查驗、建築材料查驗、材料檢驗，以及各種專業工項委外測試。如基礎試樁、鋼筋檢驗、防火門測試、帷幕風雨試驗...等等，為房屋品質把關。

### 建築履歷

#### 一、建造過程紀錄

#### 二、圖面資料

墨線圖  
結構圖  
當層標準平面圖  
客戶平面圖  
管線圖

#### 三、生產團隊

#### 四、各類核發證照

#### 五、結構安心保證

無輻射鋼筋保證書  
無海砂證明書



#### 六、第三單位試驗報告

鋼筋抗拉試驗報告  
混凝土抗壓試驗報告  
氯離子試驗報告  
NDT檢測報告  
防水材料試驗報告  
輕隔間試驗報告  
油漆出廠證明  
天花板防火試驗報告  
石材檢驗報告  
防火門檢驗報告  
手扶梯安檢資料  
機械停車安檢資料  
緊急發電機簽證資料  
避雷針保固

## 供應商管理

遠雄建設主要供應商為營造夥伴（遠雄營造及東源營造），與其他供應商共同遵守集團採發管理制度，除接受廠商評鑑外，合約內並規範職業安全衛生法、工地勞工安全衛生、不得雇用非法勞工、不得侵犯智慧財產權、不接受饋贈與邀宴等規定事項，以維護勞工權益與誠信廉潔。



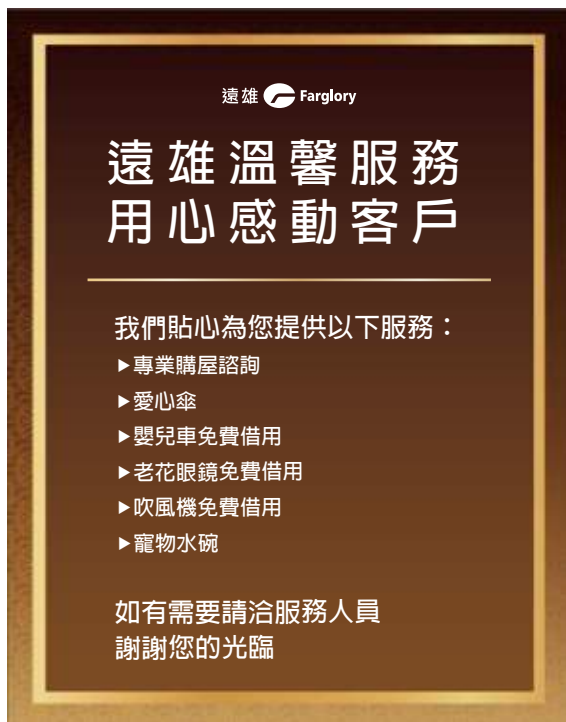
### 營造夥伴

- 遠雄營造
- 東源營造

## 2.5 溫馨服務感動客戶

遠雄從土地開發、建築規劃、土木營建、企劃銷售<sup>1</sup>、驗收交屋到售後服務，一條龍整合對客戶的全方位服務。我們給予的承諾是由專責服務團隊提供簽約、收款、對保、驗屋、交屋、公設點交、第一次區權會召開、管理委員會成立、以及社區營運管理輔導等豐富經驗的傳承。

除了基本面做好，還要求做到更好，「感動式服務」是我們的服務亮點。2012 年遠雄建設率先申請 Qualicert 國際服務認證，成為大中華區第一家取得 SGS 服務認證的建設公司（證書號碼 SC-OTSC-108 605247），全方位落實「遠雄溫馨服務，用心感動客戶」，並於 2017 年完成續證，持續發揮遠雄品牌服務精神。



### 2.5.1 保護客戶權益

遠雄重視客戶權益，除依平等互惠及誠實信用原則採定型化銷售契約，相關合約及文件載明個資條款，依照個資法維護客戶隱私，2013 年 7 月並取得英國標準協會 BS 10012 個人資訊管理系統的認證，為國內建設開發商第一個通過個資保護認證公司。2017 年公司並未發生被顧客投訴隱私權侵犯問題。

<sup>1</sup> 營建夥伴為遠雄營造及東源營造；行銷夥伴為遠雄房地產。

## 2.5.2 完善售後服務



買房子是每個人一生中的大事，遠雄重視建物品質，從工地自主查驗、業主複驗到客戶驗屋，主動提供客戶驗屋工具及教學，確認客戶對修繕完成度滿意才交屋。公司並首創推動公設專業委外代驗，提升驗收效率及客戶滿意度。

檢視項目	查驗項目功能	參考圖例
門 (玄關門、室內門、 廚房門及浴廁門)	<ol style="list-style-type: none"> <li>1. 門扇 - 開關順暢、密合一直線、平整無凹陷</li> <li>2. 門框及門板 - 無撞傷、烤漆無刮傷</li> <li>3. 門鎖(把)- 表面無刮傷、脫漆變形、鎖孔開啟正常</li> <li>4. 門檻 - 無刮痕及空心</li> <li>5. 五金鎖件 - 開關順暢、上鎖功能正常</li> </ol>	
窗戶	<ol style="list-style-type: none"> <li>1. 窗扇 - 開關順暢、玻璃無刮傷、矽利康平整</li> <li>2. 鎖扣 - 開關順暢</li> <li>3. 門扇 - 推拉平順無異音</li> <li>4. 鋁製品 - 烤漆無刮傷撞損</li> </ol>	
平頂	<ol style="list-style-type: none"> <li>1. 無結構性裂紋</li> <li>2. 表面平整、無汙染、無油漆脫落</li> </ol>	

檢視項目	查驗項目功能	參考圖例
<p>牆壁</p>	<ol style="list-style-type: none"> <li>1. 建議目視距離 1.5 公尺</li> <li>2. 無結構性裂紋</li> <li>3. 表面平整、無汙染、無油漆垂流</li> <li>4. 廚房及浴廁牆壁貼磚平整、填縫大小均勻、無色差、無裂紋、無汙染</li> </ol>	
<p>地坪</p>	<ol style="list-style-type: none"> <li>1. 拋光磚貼磚平整、填縫大小均勻、無色差、無裂紋、無汙染</li> <li>2. 踢腳板安裝完整無鬆動</li> </ol>	
<p>廚房</p>	<ol style="list-style-type: none"> <li>1. 廚具 - 外觀無破損、無刮傷、抽屜開關順暢、上下廚櫃啟閉不會撞擊平頂及設備</li> <li>2. 水槽 - 止水塞蓄水及排水功能正常</li> <li>3. 檯面及設備面板 - 無刮傷</li> <li>4. 給水龍頭 - 出水量正常、開啟順暢</li> <li>5. 排油煙機 - 安裝完整、啟動功能正常</li> <li>6. 瓦斯爐 - 安裝完整 (天然瓦斯未裝錶未送氣無法測試：功能性列為保固項目)</li> <li>7. 烘碗機 - 安裝完整、啟動功能正常</li> </ol>	
<p>浴廁</p>	<ol style="list-style-type: none"> <li>1. 浴缸 - 表面無損傷及瑕疵、抹縫填補平整、止水塞蓄水排水功能正常、五金龍頭出水測試正常無損傷</li> <li>2. 臉盆及馬桶 - 表面無刮痕、排水順暢、矽利康平整、無滲漏</li> <li>3. 衛浴配件 - 表面無刮痕、無水銹、無鬆動</li> <li>4. 淋浴拉門 - 無刮痕、開關平順、密合良好、矽利康平整、落水頭或地排排水順暢</li> </ol>	



檢視項目	查驗項目功能	參考圖例
機電	<ol style="list-style-type: none"><li>1. 開關箱及插座 -( 插座供電以小夜燈測試供電正常 ) 內部標示清楚、開關正常、蓋板無破損</li><li>2. 電視、電話、網路出線 - 功能正常、蓋板無破損</li><li>3. 影視對講機 - 功能正常</li><li>4. 總開關箱面板迴路 - 標示正確</li></ol>	
給排水	<ol style="list-style-type: none"><li>1. 水龍頭 - 出水水量正常無損壞</li><li>2. 陽台或家事陽台 - 地坪落水頭排水正常不阻塞</li><li>3. 洗衣機排水 - 落水頭排水正常無損壞</li><li>4. 冷氣排水管 - 排水正常</li></ol>	
後陽台設備	<ol style="list-style-type: none"><li>1. 曬衣架安裝完整、無鬆動</li><li>2. 陽台燈功能正常</li><li>3. 陽台燈具安裝無鬆動、無破損</li></ol>	
監控系統	<ol style="list-style-type: none"><li>1. 門禁監控系統 ( 對講機 ) 功能測試</li><li>2. 對講機影像清晰、對講音訊功能正常</li></ol>	





遠雄客服團隊針對遠雄社區住戶，進行建物結構體相關設備與建材之專業保修服務，客戶報修意見登錄後的 48 小時內，公司會派員會勘並提供修繕意見，維修過程亦完整登錄於客服平台，做為未來能更快速協助住戶處理維修的參考依據。除了專有戶的維修服務，針對公設驗交住宅後的三年內，客服團隊主動進行每年二次的社區公共設施設備巡檢，以及室內各式健檢服務（防汛與春安），做到最安心、最專業、最便利的永續服務！

我們定期進行客戶滿意度調查，對於客戶的回饋意見我們非常重視，每個階段都會針對回饋內容檢討，追蹤改善以及制定未來的預防方案。遠雄建設滿意度調查分別在「簽約、交屋、入住、修繕」四階段規劃不同問卷，依當年度實際情形執行，2017 年度執行修繕滿意度調查<sup>2</sup>平均為 90.60 分<sup>3</sup>。



「簽約、交屋、入住、修繕」四階段滿意度調查結果

	2015	2016	2017
簽約滿意度	90.79	92.17	88.61
交屋滿意度	77.20	75.31	74.30
入住滿意度	-	-	68.10
修繕滿意度	91.73	90.31	90.60
總平均	86.57	88.65 <sup>4</sup>	80.39

<sup>2</sup> 修繕滿意度問卷共有 10 題包含三大題型（服務態度、保固責任、保固期間外責任），以 1 分~5 分表達：非常不滿意、不滿意、普通、滿意、非常滿意。簡單平均法計算總分後再等比例放大成 100 分制。

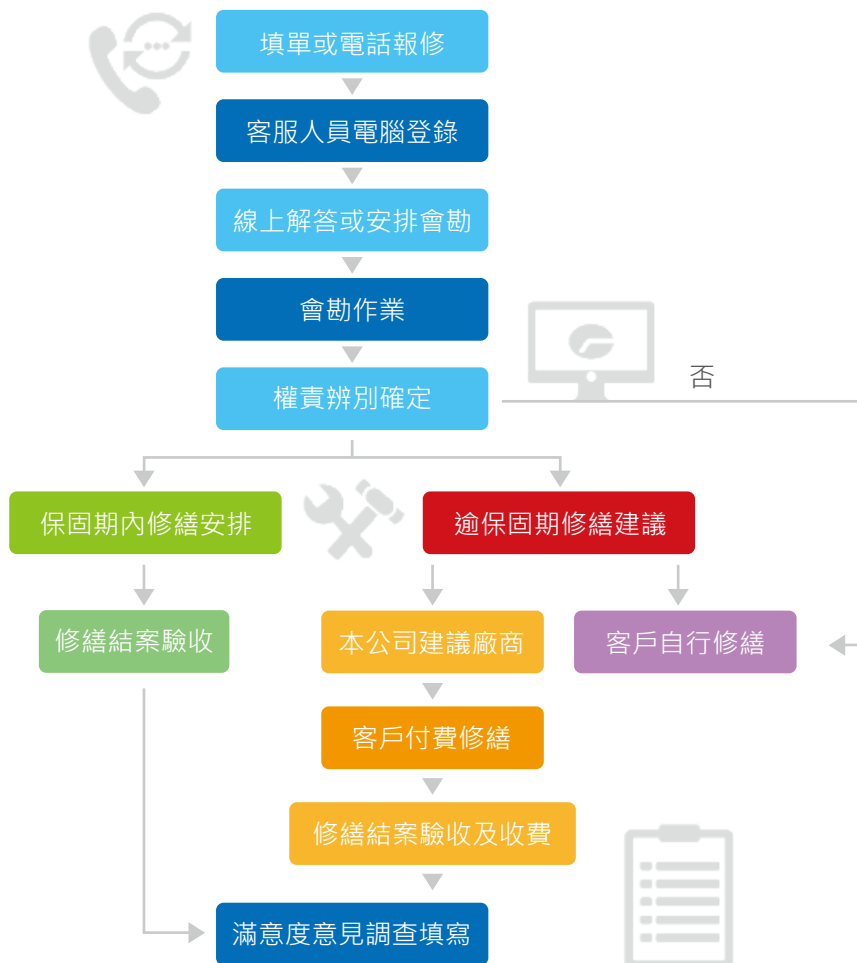
<sup>3</sup> 係以簡單平均法計算，各月修繕滿意度分數總數 / 月份數。

<sup>4</sup> 因回收樣本數不足，2015 及 2016 年度並未統計入住滿意度。

對於客服意見的處理，遠雄提供 0800 服務專線、傳真、客服電子信箱、住戶的數位服務平台、公司網頁等多種管道，此外，各種函文、來信、現場投訴或人員轉介等意見表達一樣受到重視。由專責團隊，負責保固期間各項工程與修繕服務。

我們設有「[客戶服務平台](#)」受理客訴案件，針對客服平台進來的客戶意見，分類成售後服務、工程服務和其他服務，客戶對於建案的缺失查驗以及修繕作業的意見反映，公司透過問題彙整報表及客戶意見處理簽報單等回饋管理機制，即時分流到相關單位處理。除了立即的修正改善，也同時產生後續行動方案，從相關的制度 ( SOP ) 來改善升級。每一客訴案件均於系統上做管理，確認追蹤情形，並追蹤結案狀況，結案時間點係客服中心向客戶抽樣確認修繕狀況已達滿意狀態後，由客服中心於系統上註記銷案。

2017 年度於「客戶服務平台」受理之客訴案件 ( 包含正面意見與負面意見 )<sup>5</sup>，意見總數共計 8,345 件，已於 2018 年 1 月 31 日前全數結案。



<sup>5</sup> 客訴意見來自於管委會與專有戶 ( 住戶 )。

## 遠雄三大保固

為了徹底落實建築營造的售後保固服務，遠雄建設率先提出三大保固升級，建構保固示範區，針對抗震最重要之建築結構體、居住生活品質的防水工程、居住安全的地壁磚施工，建立品質要求高標準，超越同業。



### 結構體保固 25 年

內政部營建署在消費者定型化契約中，規定結構體保固為 15 年，遠雄在這個地震頻率高與土壤液化議題下，特別將結構體保固年限延長到 25 年，領先政府與國內上市櫃建商，建立遠雄標準。

### 防水保固 5 年

房屋漏水問題是購屋糾紛原因統計排名第一，防水保固也是一般建商不願意做出的承諾，遠雄特別針對防水保固延長至 5 年。

### 地壁磚保固 5 年

大樓磁磚脫落是建築安全的問題，而對於地壁磚保固，其保障最多的是公共空間安全，遠雄特別延長至 5 年。





遠雄建築館暨文化館  
U - MUSEUM

chapter

03

## 回饋社會

3.1 社會參與及公益關懷	P.53
社區參與	P.53
公益活動	P.54
3.2 建築與文化的教育傳承	P.58
人文遠雄博物館	P.59



### 3.1 社會參與及公益關懷

遠雄關心國家經濟與社會發展，一直以來響應政府政策，常扮演領頭羊的角色。例如企業團內的花蓮遠雄海洋公園和遠雄悅來大飯店，係支持產業東移及花東地區的開發；遠雄航空自由貿易港區則是受政府邀請而投資，目前已是重大經濟建設的經濟示範區。獲利並非公司唯一考量，對國家社會有所貢獻，改善人民生活品質，是我們最有成就感的成績單。

而在建設本業，遠雄建設更是見證台灣中小企業的經濟奇績，科技廠辦的開創先鋒。當年遠雄率先向台北市政府提議，將內湖重劃區由原本規劃的廢五金集中區提升為高科技營運總部的科學園區，也是第一個進入開發的企業，如今內湖科學園區上千家廠商進駐，創造數萬就業機會及上兆的年產值，在台灣產業發展扮演重要的角色。

遠雄看待社會責任的角度長遠且宏觀，即使不被外人看好，仍以百年建設的永續心態投入開發，支持政府政策，結合綠色、科技、人文，希望能夠打造更美好的社會。

#### 3.1.1 社區參與

對於每一個建案，遠雄建設都用心規劃，將住戶的需求視為第一要務。除了建物本身的品質，遠雄也配合整體區域設計，希望能提供社區民眾良好的生活環境。例如遠雄在三峽北大特區的造鎮，將原本空無一物的 185 公頃重劃區，植樹 7 萬多棵，將近 7 座大安森林公園，並打造總長約 1.2 公里之藝術大道，佈滿公園綠蔭和馬賽克拼貼，深受當地社區喜愛。其他多項建案亦有大型公園認養或公共區域造景計畫，遠雄主動負起維護修繕責任。2016 年遠雄以新台幣 1000 萬元贊助嘉義縣國際雕塑創作營 23.5 線藝術計畫，作品將放置於故宮周邊，增添地方文藝色彩。



### 3.1.2 公益活動

遠雄建設創辦人，集團董事長趙藤雄先生，在 17 歲那年用自己的雙手為苗栗後龍鄉親蓋了溫柔媽廟，雖然只是一間不到一人高的磚造小廟，不氣派也不豪華，但背後深藏的卻是這位少年對於土地的濃烈情感，以及付諸實踐的行動力。多年來，遠雄一直秉持這份「溫柔」的心意，透過各企業及基金會贊助多項公益活動，例如舉辦遠雄左岸親子路跑、支持新北市百萬森林種樹活動、捐贈新北左岸橋、舉辦朱銘藝術季活動、高雄氣爆及台南強震賑災捐款等，積極參與社會回饋與公益慈善。

#### 遠雄志工團

為鼓勵遠雄同仁們參與公益事務，我們自 2016 年起成立遠雄志工團，並將 2016 年定為遠雄志工元年，鼓勵同仁與家人利用工作之餘，投入志工服務，遠雄持續於 2017 年規劃一系列公益活動，由遠雄志工團提供愛心協助，以實際行動傳遞我們對社會的愛。

活動項目	志工人次	合作團體
金雞報喜愛心義賣會	20 人次	公益夥伴
第二屆熱血接力賽	80 人次	台灣血液捐血中心
愛心修繕行動	145 人次	守善義工團
胖卡環台送愛育幼院	568 人次	育幼院
第二年耶誕鞋盒傳愛	170 人次	基督協會公益夥伴
愛樂種子音樂會	50 人次	愛樂種子 / 遠雄流通 / 遠雄美食
關懷育幼院 / 公益路跑 / 官網粉絲團 / 志工團	1033 人次	社福團體 / 瑞信基金會 / 宏林跨媒體

#### 第二屆遠雄熱血接力賽

2017 年我們舉行了第二屆遠雄熱血接力賽，號召企業團各公司在全台舉辦 24 場捐血活動，一共募集了 2,913 袋、728,250CC 熱血。







### 觀音向爸爸家公益修繕

遠雄志工團延續去年以公益與建設本業兩相結合的公益修繕活動獲得迴響後今年再出發，加上守善義工團團員破紀錄共動員近 80 位志工歷經兩天的時間進行公益愛心修繕的活動。



### 公益熊有愛 胖卡環台送愛育幼院

首度與胖卡大聯盟餐車合作結盟，結合無毒農業者，攜手把愛傳出去，從台北開始出發，總共 15 場、7 間育幼院，開著胖卡餐車分梯次巡迴全台，募集發票、物資並提供愛心餐點，把愛傳遞到全台各地育幼院，陪伴院童共度歡樂時光！



### 耶誕鞋盒傳愛

今年募集了 1000 份愛心鞋盒將送給 600 位國中生及 400 位長期資助對象，除了以郵寄的方式送達偏鄉之外，也鼓勵所有員工投入志工行列，親手將愛心送達弱勢家庭，讓愛心藉由雙手的傳遞而更加溫暖。



## 公益信託

2016 年我們透過遠雄建設及集團公司，成立專案公益信託，以期更有效的發揮公益精神，扶助社會弱勢族群，2016 年已投入新台幣 2700 萬元，透過臺灣土地銀行成立公益信託。2017 年我們持續傳達愛心，透過臺灣土地銀行及合作金庫銀行成立公益信託，繼續投入新台幣 1600 萬元。2016-2018 年預計總捐贈新台幣 5000 萬元給公益信託，協助社會福利及教育發展，預計嘉惠 2000 位弱勢家庭及清寒學生。



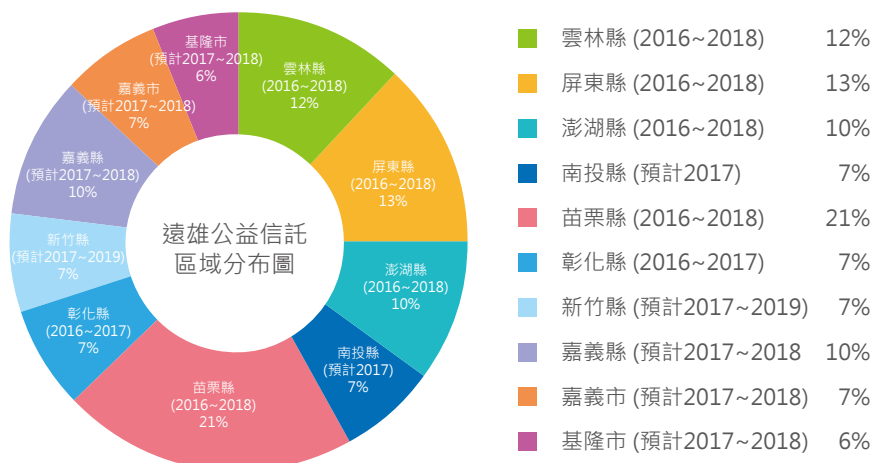
信託名稱	受託機構	捐助總金額	捐助對象	受益人數
遠雄建設事業股份有限公司 社會福利公益安養信託	臺灣土地銀行	新台幣 1000 萬元	嘉義縣市及基隆市 民眾安養生活費用	88 人
遠雄建設事業股份有限公司 教育公益信託	合作金庫銀行	新台幣 300 萬元	南投縣家境清寒在 校學生費用	522 人
遠雄企業團 教育公益信託	臺灣土地銀行	新台幣 300 萬元	新竹縣家境清寒在 校學生費用	195 人

遠雄公益信託執行情形，請至臺灣土地銀行網站 (<http://www.landbank.com.tw>) 查詢：

資訊揭露區 > 法定公開揭露事項 > 信託公告專區

合作金庫銀行網站 (<http://www.tcb-bank.com.tw>) 查詢：

產品總覽 > 信託業務 > 公益信託



### 財團法人遠雄文教公益基金會

為了更有系統、高效益的投入公益，1977 年成立的財團法人遠雄文教公益基金會，以清寒扶助、藝術文化、社會教育三大方向，關懷弱勢團體，推廣教育與體育活動，贊助藝術文化事務。2017 年基金會重點工作內容如右：

捐贈單位及內容	金額 (新台幣元)
贊助愛樂種子成果發表會	1,000,000
贊助愛樂基金會勇敢築夢 II 成果分享會	1,000,000
贊助推廣棒球賽事	1,450,000
贊助各項論壇活動	1,120,000
捐贈新北市政府消防局住宅警報器	1,000,000
公益活動費用	6,547,614
其他贊助：後龍國小活動中心修繕...等	1,754,937
合 計	13,872,551

### 3.2 建築與文化的教育傳承

2015 年 5 月，人文遠雄博物館終於在多年的規劃籌備中正式開幕。遠雄深感建築美學教育的重要，以及國內目前相對的教學資源缺少，整合產學界顧問群及專業設計團隊，斥資打造 250 坪的博物館，包括介紹人類歷史居住發展與建築特色的建築長河等多元主題，以活潑、強調互動趣味、寓教於樂的方式，結合數位科技，讓觀眾藉由空間中的視覺、聽覺、觸覺，形成一種真實體感與有效學習。而本於公益性質及教育目的之出發點，本館係免費參觀，2017 年遠雄文教公益基金會共投入約新台幣 1700 萬元，推廣博物館活動及展覽計劃。



## 人文遠雄博物館分區簡介

- 禮讚** ▶ 迎賓大廳，以建築語彙及意象融入牆面、玻璃門、天花板的藝術設計，垂面背牆為世界 10 高樓浮雕，隱含著精細的建築美學
- 建築長河** ▶ 從人類逐水草而居開始，逐漸發展出來的房舍結構、組合、規劃、進出方式、功能區分、創意造形等，透過古今中外建築展示，讓大家了解建築發展與人類生活密不可分，建築是人類藝術、美學、文化的結晶；並展現建築技術、材料及設備隨著歷史發展而演進，認識人類文明的偉大。
- 建築風華** ▶ 透過大河文化成就現在的臺北城，藉由互動多媒體體驗臺北城的古與今，感受城市不同時期的表情變化。
- 建築薈萃** ▶ 參觀者透過建築模型，在建築實與虛之中，體會建築精緻的創意與藝術；並搭配影音介紹的展示，融通了解科技、環保、人文、藝術四大類的代表性建築。
- 建築玩家** ▶ 分為數位遊戲、多媒體影音、實體操作，完成體驗過程，提供單人及多人同時互動設計，強化趣味性，啟迪建築概念與未來建築之憧憬。
- 築夢劇場** ▶ 在劇場播放與建築相關影片，讓觀眾深入了解建築對人類、大自然的影響力，同時可窺見未來建築的藍圖。
- 特展區** ▶ 本展區規劃各類精彩特展，駐足欣賞不同主題展覽，體驗各種不同文化與藝術的特展風格。
- 寰宇遊蹤** ▶ 精選世界知名 10 大建築，讓民眾與世界知名建築合影。
- 文化館  
人文遠雄** ▶ 年表配合展板以銀幕輪撥方式，說明遠雄企業團的發展過程，並以數位互動展現各時期重大事件。內容有創辦人經典語錄、重要作品、重要事蹟。瑞奇熊企業形象公仔，以活潑可愛的方式吸引參觀者瞭解遠雄的九項事業體的特色與服務內涵
- 方寸天地** ▶ 包含闖關互動遊戲及生活廣角鏡，播映大專校院及社會人士競賽優異之影片成果。
- 宴饗** ▶ 館內提供以建築為主題的各式精緻奇巧的紀念品以饗嘉賓，滿足嘉賓可以隨身擁有或是當成禮品饋贈親朋好友。

除了不定期舉辦藝術家工作坊、專家導覽、影片特映、建築藝術講堂及國際學術研討會，遠雄博物館也參與協辦多項特展，2017 年重要特展如下：



### 「觸動奇積」- 會動的積木

利用積木這個饒富趣味的創作媒材，以各具主題卻又彼此呼應的分區設定，從刺激左腦圖像記憶的藝術層面，到開發右腦邏輯思考的科學層面，運用寓教於樂的互動與機械動力的加持，建立起特展中所謂「會動的積木！」的整體主軸。

2017/1/3~2017/4/9

### 陶意雲武之間—張美雲、劉武陶藝聯展

兩位藝術家的作品皆運用了特殊的釉彩和繪畫的技巧，讓作品呈現別有韻味的色彩和豐富的意象。此次展覽彙集了兩位藝術家最經典的作品，邀請各位一同感受陶瓷藝術所帶來的深蘊之美！

2017/3/31~2017/6/4



### 遊汐物語 -

### 2017 汐止區公立各級學校師生聯展

延續去年首次舉辦的「拿手好汐—2016 汐止區公立各級學校師生聯展」，成功推展在地美學教育，為持續藝術深耕理念，以在學校所發生的人、事與物為軸線，透過各式藝術媒材、特色與各種可能的表現方式，開展出各式豐富的敘事性故事。

2017/4/21~2017/6/18



### 《前行意志》當代藝術展

由國立臺灣科技大學學生操刀的「栽新星」互動裝置展，以「外掛」(Plug in) 概念植入《前行意志》展覽空間，透過 Kinect 互動科技勾勒出下世代創作模式與未來趨勢，展現工業 4.0 藝術新觀點。

2017/10/3~2017/12/10



### 《遠築》季刊

以「築夢」為起點，人文遠雄博物館希望透過建築的觀點，同時傳達對藝術、文化、人文和科技的關懷。在各項展覽活動之外，透過刊物的定期發行，播下教育的種子，深耕建築美學的推廣。



### 邀請里民參訪遠雄博物館



chapter

# 04

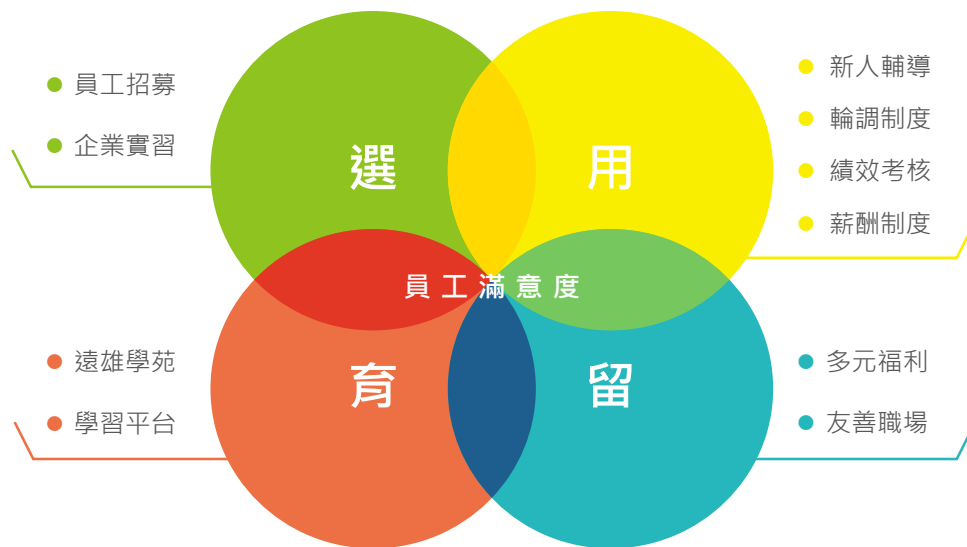
## 友善職場幸福企業

4.1 人力資源政策	P.63
員工結構	P.63
4.2 人才培育	P.65
新人輔導	P.65
教育訓練及職涯發展	P.66
實習與輪調	P.67
4.3 薪酬制度與多元福利	P.68
KPI 績效管理	P.69
多元福利與友善職場	P.69
4.4 促進勞資和諧	P.71



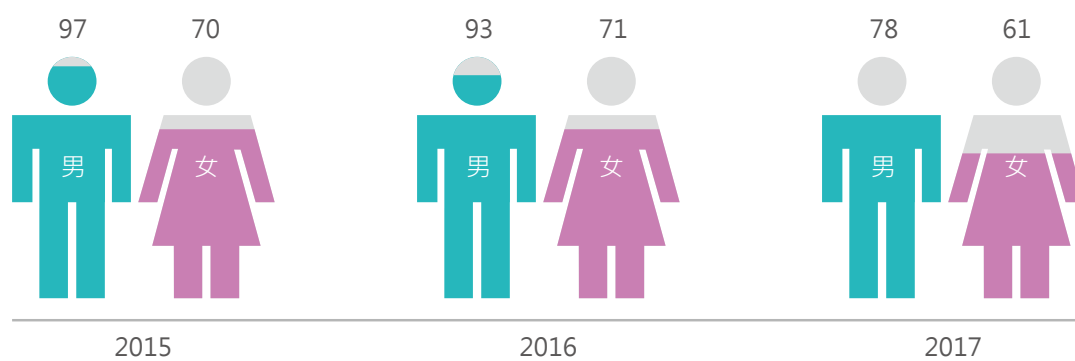
## 4.1 人力資源政策

遠雄相當重視人才發展，從招募、培訓到績效考核與薪酬制度皆投注相當心力，我們擁有健康安全的工作職場和完善福利，提供員工良好的職涯發展環境，讓每位員工都成為幸福遠雄人。我們希望每位遠雄建設的員工都能擁有「忠誠務實、服務熱忱、專業歷練、有效執行、速度數據」等 5 項人格特質，又稱之為「遠雄人 DNA」。當員工認同企業文化，才會用相同理念做事，與公司共同努力，不斷進步。

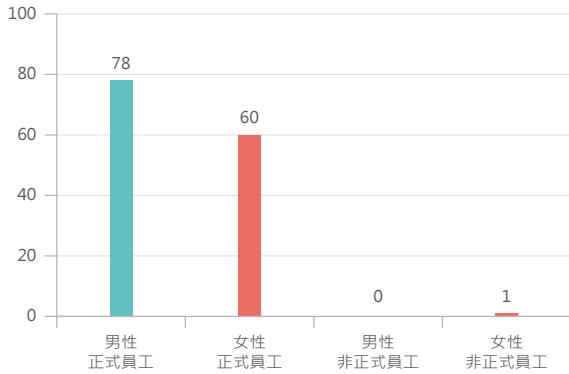


### 4.1.1 員工結構

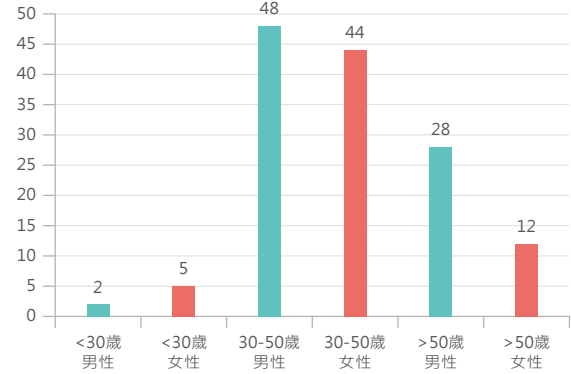
截至 2017 年底，遠雄建設員工總數為 139 名，皆為台灣籍。遠雄建設「唯才是用」，強調多元平等，無性別差異。2017 年，遠雄建設員工包含身障人士、原住民。女性員工佔整體員工約 44%。公司提供良好的工作環境及優於同業薪資福利制度，員工平均年齡 43.7 歲，服務平均年資達 11.5 年，穩定性高。近三年遠雄建設員工人數統計如下



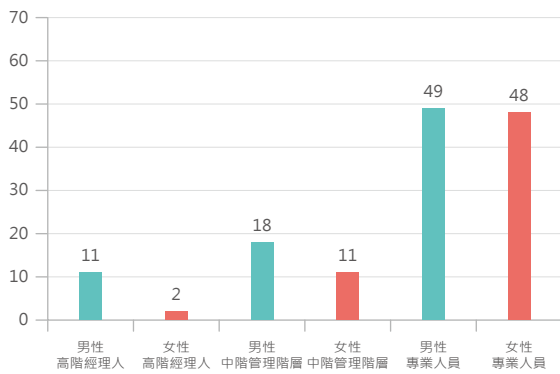
正式/非正式(男女)員工



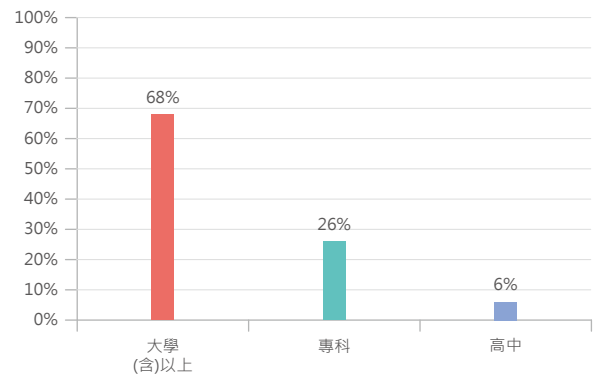
員工年齡結構



各職級(男女)員工

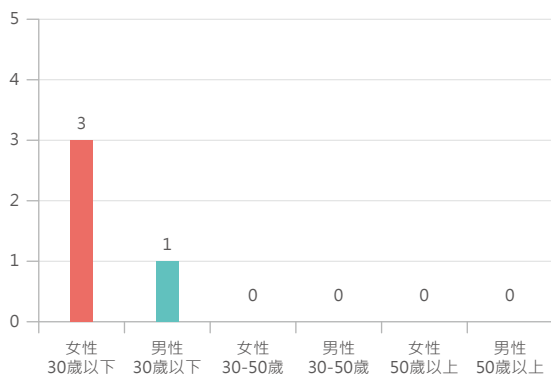


員工學歷分佈

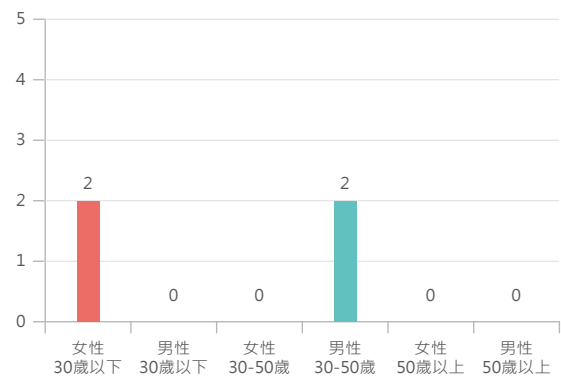


為成為人才心中長期發展的優質企業，遠雄建設每半年進行離職分析，從離職員工的單位別、職務別、人力評鑑成績、年資、年齡、過往經歷背景等面向，檢討離職率及離職原因，發現問題根源，擬定並執行改善計劃。

新進(男女)員工 共4人



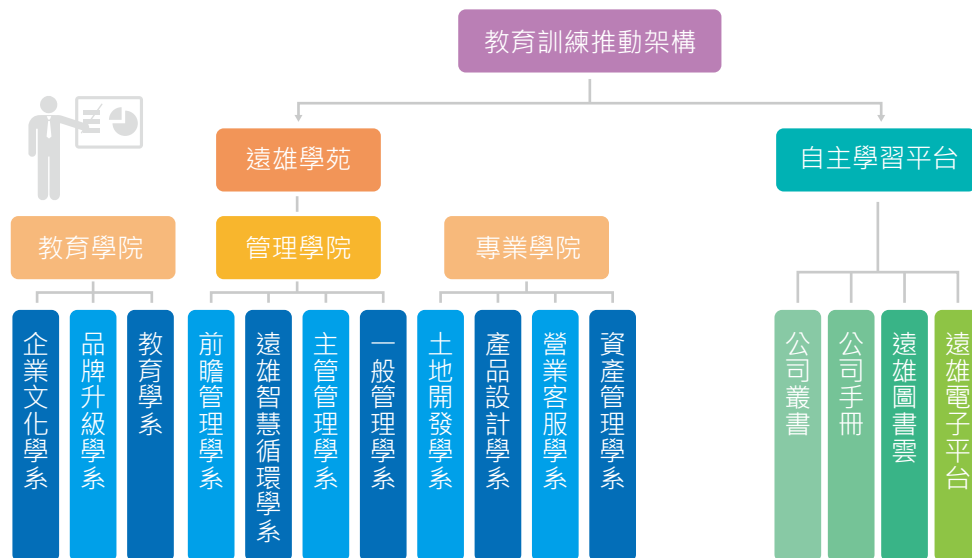
離職(男女)員工 共4人



## 4.2 人才培育

遠雄建設重視人才培育，提供員工多元化學習管道，以「遠雄學苑」計畫性訓練及「自主學習平台」自願性學習為兩大主軸。每年依照公司目標、經營管理重點及外部環境和法令實務變化規劃教育訓練課程。除了凝聚共識、加強企業文化宣導的教育學院外，亦透過管理學院和專業學院的課程，培養員工專業能力。公司也鼓勵同仁利用自主學習平台提升智慧、增加實力，成為萬中選一的人才。

### 遠雄建設教育訓練推動架構



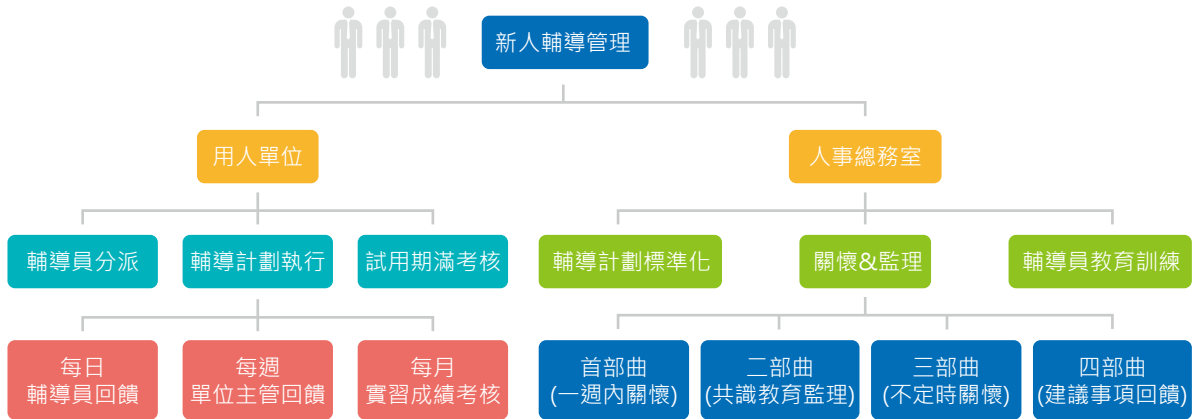
從新進同仁開始，遠雄便設計了一套完整的新人輔導管理計畫，藉由新人輔導關懷四部曲，幫助新進同仁於三個月內了解並融入公司運作體系。

### 4.2.1 新人輔導

新進人員自報到日開始每日填寫「新進人員實習手冊」，並依「輔導課程總目錄」排定課程執行。依各單位排定之輔導計畫，指派「指導員」一對一教學，透過師徒制帶領新人學習。公司並安排專責「輔導員」，透過「新進人員實習手冊」對其學習狀況、適應情形貼心關懷。新人能藉此書面管道，與輔導員及主管充分溝通，儘快進入專業工作領域，發揮所長。



### 遠雄建設新人輔導管理計畫



人事單位於新進人員報到時，對公司組織、規範及相關權利、義務，做初步介紹，並於新人報到一週內電話關懷。每二個月舉辦新人共識教育，針對企業精神、經營理念及規章制度等做詳細介紹，使新人快速融入企業文化，同時在課程中宣導企業社會責任 ( CSR ) 與反貪腐等觀念。

#### 4.2.2 教育訓練及職涯發展

遠雄每年度的教育訓練課程以企業文化、品牌價值、競爭力、管理職能、專業職能升級為五大設計重點，讓同仁的學習更豐富、多元、有效率。

企業文化升級	品牌價值升級	競爭力升級	管理職能提升	專業職能提升
<ol style="list-style-type: none"> <li>1. 將企業文化精神、理念、特質、紀律等結合，運用共識營的手法，進行全面企業文化大會考。</li> <li>2. 員工犯錯焦點項目矯正訓練規劃。</li> <li>3. 透過遠雄人風範~遠雄DNA課程，讓同仁了解身為遠雄人應具備的特質。</li> </ol>	<ol style="list-style-type: none"> <li>1. 打造遠雄人應有風範，讓「遠雄品牌價值」不斷升級。</li> <li>2. 全面性落實六大服務特性標準訓練「遠雄溫馨服務，用心感動客戶」深植人心，不再是口號。</li> <li>3. 品牌調查弱項得分轉課程強化教導。</li> </ol>	<ol style="list-style-type: none"> <li>1. 透過全球總體經濟分析，掌握產業未來發展趨勢提升專業技能。</li> <li>2. 推動「頂尖企業學習」講座，讓同仁透過課程學習全球頂尖企業的成功之道。</li> </ol>	<ol style="list-style-type: none"> <li>1. 每年規劃新任主管培訓提高執行力與跨部門溝通協調能力。</li> <li>2. 因應企業國際化佈局，深化中高階主管策略與領導能力升級。</li> </ol>	<ol style="list-style-type: none"> <li>1. 邀請名人專家現身說法，提升同仁多元化知識。</li> <li>2. 辦理同業頂尖業務高手論壇，有效提升業績與產值。</li> <li>3. 內部講師教學技巧活化與升級。</li> </ol>
<p>課程類別：</p> <ol style="list-style-type: none"> <li>1. 企業文化共識營</li> <li>2. 文化制度升級</li> <li>3. 遠雄人DNA</li> </ol>	<p>課程類別：</p> <ol style="list-style-type: none"> <li>1. 遠雄人風範</li> <li>2. 服務特性標準</li> <li>3. 服務故事分享</li> </ol>	<p>課程類別：</p> <ol style="list-style-type: none"> <li>1. 產業趨勢、新知</li> <li>2. 頂尖企業學習講座</li> </ol>	<p>課程類別：</p> <ol style="list-style-type: none"> <li>1. 中/高階層訓練</li> <li>2. 新任主管訓練</li> </ol>	<p>課程類別：</p> <ol style="list-style-type: none"> <li>1. 遠雄名人講堂</li> <li>2. 同業頂尖論壇</li> <li>3. 內部講師訓練</li> </ol>

公司建構自主學習平台，對內發行遠雄叢書與遠雄手冊等學習刊物，考量員工多元學習發展的需求，在內部電子平台定期發布如經典文章、英語學習（廣播）及總經週報等資訊。讓員工不受時空限制，能夠快速且有效率的學習。除線上學習課程，遠雄建設同時邀請外部講師、培訓內部講師，規劃管理講堂、頂尖企業講座、名人講堂等實體課程。另外，公司不定期安排國內外建案或企業參訪，讓同仁透過參訪學習和經驗交流，吸取他人成功經驗，進而在工作上獲得新的啟發。

2017 年度遠雄建設開設內部訓練課程包含新人共識教育、主管訓練、經營管理講堂及內部講師訓練等。



### 4.2.3 實習與輪調

#### 暑期實習生

遠雄與學校合作暑期實習生計畫，利用學生暑假進行企業實習，使其先了解工作環境及內容，未來就業時將遠雄做為第一選擇；公司亦可利用這段期間審視學生工作態度，作為未來任用之參考。

#### 企業實習生

為持續強化公司競爭力，佈局優質人力，公司亦發展長期的「優質實習生培育計劃」，以大三、大四、碩一、碩二的在校學生為招募對象，將人才的招募提前到在學學生，提早卡位，以確保人才之獲得。

### 職務輪調

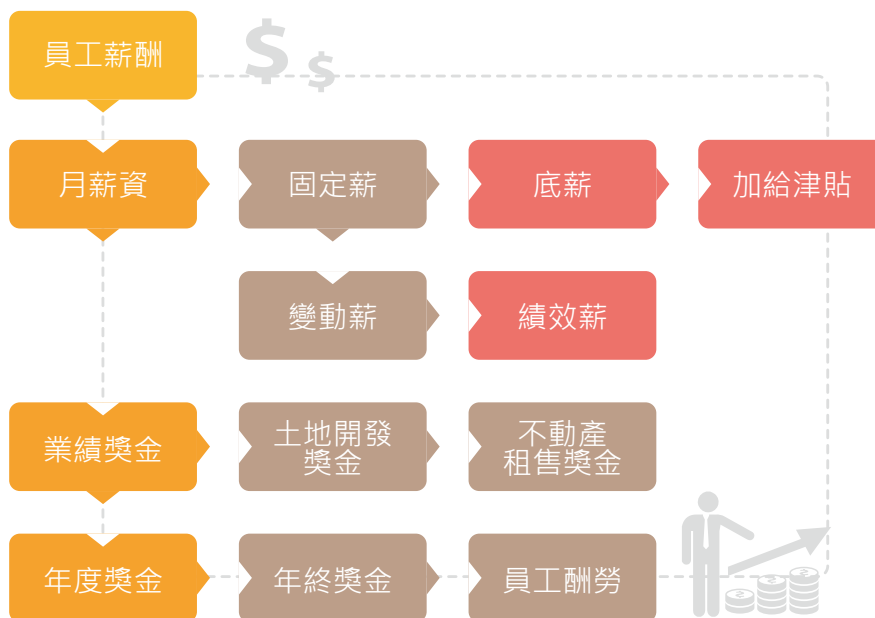
遠雄提供員工全方位的職涯發展環境，讓同仁能依其興趣與專長，在公司內部及集團各事業體內找尋輪調機會。公司曾有一位原在財務單位任職的同仁，因為個人興趣和夢想，申請調任到關係企業遠雄海洋公園擔任動物訓練師，正是夢想實踐的最佳實例！

## 4.3 薪酬制度與多元福利

為吸引更多優秀人才加入，遠雄建設提供了優良的工作環境、具競爭力的薪資與福利制度。遠雄建設員工薪酬包括月薪資、業績獎金以及年度獎金。公司每年定期進行人力評鑑薪資合理化檢討，依據貢獻及人力發展潛能，給予合理薪資及職位調整，並根據評鑑結果發現同仁在工作上須加強之處，以進行教育訓練的規劃，協助同仁績效提升。



### 薪酬制度架構



2017 年度遠雄建設男性基層同仁（非管理職<sup>6</sup>）平均基本薪資<sup>7</sup>為台灣法定最低薪資 2.78 倍；女性基層同仁為 2.39 倍（2017 年 12 月台灣法定最低薪資 21,009 元）。此處基層員工係指未擔任管理職領有主管加給的員工，目前男女平均薪資均為法定薪資的兩倍以上，顯示公

6 非管理職為未領取主管加給之員工

7 基本薪資包含底薪、專業津貼及其他固定發放獎金及津貼

司薪資上的競爭力。另外，遠雄建設管理職男女薪資比為 1.13 : 1；非管理職男女薪資比為 1.15 : 1。除了優渥的基本薪資外，公司亦秉持著「經營獲利與同仁共享」的理念，將個人薪資與公司經營績效結合，凝聚共識，讓公司與員工共創雙贏佳績。

### 4.3.1 KPI 績效管理

遠雄建設落實 KPI 績效管理，將各職務別工作職掌結合公司年度營運目標，每位同仁都有 KPI 指標，公司由上到下所有員工皆需接受績效考核。透過每半年的人力評鑑作業，從工作成績、管理職能、共通職能、獎懲等一一檢討，2017 年接受績效考核的員工比例為 100%。

### 4.3.2 多元福利與友善職場

遠雄建設的福利制度涵蓋多元，有休閒旅遊、健康檢查以及社團活動，福利水準兼顧經營績效，不追求單項福利最高，但整體「薪酬 + 福利」為業界最佳。

遠雄建設 2013 年獲頒台北市勞動局幸福企業獎，顯示公司對員工的關懷與重視。

#### 福利制度架構



其他福利部分，還包括發放三節禮金、結婚生育禮金、喪葬慰問、員工生日賀禮、旅遊補助、參訪活動、員工優惠購屋、簽訂特約商店，提供員工消費折扣等。

遠雄建設提供所有員工每兩年一次健康檢查。由員工自行安排到合作之健檢中心，檢查項目依員工個人需求選擇。公司針對健檢結果，辦理內部健康促進活動與員工健康講座。



考量職業媽媽的辛勞及需求，辦公室設有專屬哺乳室，內有沙發及冰箱等設備，並配置有音響，提供媽媽同仁在不受干擾的獨立空間和溫馨氛圍下集乳，亦可將母乳放置於哺乳室專用冰箱。除哺乳室外，辦公室於多處亦設有員工休憩區。

為打造友善職場，遠雄位於信義區的辦公總部大樓設有無障礙設施，讓身障人士免刷卡快速通關，並由大樓管理人員從旁協助。



無障礙設施



電梯按鈕設點字資訊



電梯內設置安全把手及專用電梯按鈕



遠雄向來以保護員工健康安全、建構友善工作環境為第一要務。2017 年遠雄建設台北及高雄辦公室並未發生任何工傷事件。公司定期配合大樓辦理消防安全演習，加強同仁安全觀念。結合各項消防設備，進行實地逃生演練，使同仁瞭解如何操作消防器材。



#### 4.4 促進勞資和諧

遠雄建設重視勞資關係，遵守勞動法規，保障員工之合法權益，在雇用政策上並無差別待遇，並禁止聘雇 16 歲以下童工，並無危害勞工基本權利的情形。公司強調員工滿意度，職務或部門調動尊重員工意願，必定先與員工充分溝通。聘僱關係異動依照勞動基準法規定，事先通知，並提供相關協助。

公司對於員工意見回饋及問題申訴極為重視，提供員工三種內部申訴信箱：董事長信箱、稽核室主管信箱、人總室主管信箱；除了透過前述電子信箱反應外，同仁任何與工作環境、自身權益相關的意見，也可以直接向直屬主管反應，由直屬主管協助處理或向上呈報。公司對於任何意見及申訴，皆依相關作業流程追蹤調查，遇有歧視或不人道對待等確定事件發生，必定嚴懲，絕不寬待。

2017 年遠雄建設並未發生勞工實務、人權問題或社會衝擊等申訴案件。



chapter

# 05

## 永續環境

5.1 企業總部的綠色典範	P.73
綠色建築	P.73
綠色辦公	P.75
5.2 能資源管理	P.76
能源管理	P.76
水資源管理	P.77

## 5.1 企業總部的綠色典範

氣候變遷是本世紀影響人類最重要的議題，身為地球公民的我們應該正視。身為建築業的遠雄，以綠色建築作為主要實踐，並透過各種環保節能措施，在工作環境中一點一滴累積綠色能量。

### 5.1.1 綠色建築

人類每天都在建築物裡活動，無論是工作或是居住，建築物的能源消耗量佔總能源消耗量將近三分之一。因此，環保推廣的第一步就是綠色建築，守護環境永續、減少對於環境的衝擊，始終是遠雄建設的核心價值，多年來不但親力實踐，甚至不斷開創業界綠建築典範，多項產品取得綠建築認證（請參考 2.1 綠能建築 - 與地球共榮）。除了對建築物本身的重視，遠雄也相當注重週遭環境的永續經營，例如透過認養公園、大量植栽綠美化和人行退縮步道，帶給居民優質生活環境，三峽的藝術大道和中和左岸的四季大道都是實際成功案例。



## LEED 黃金級的綠建築標竿



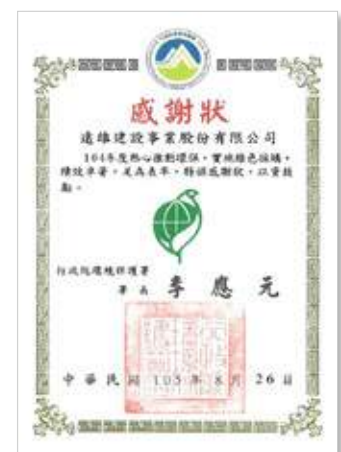
遠雄建設總部所在的「遠雄金融中心」，是信義區的第一座同時獲得美國綠建築協會 LEED-NC 黃金級與內政部綠建築認證鑽石級綠建築，符合台灣的綠建築量指標，包括日常節能、二氧化碳減量、廢棄物減量、室內環境、水資源、汙水垃圾改善、基地保水、綠化量八項標準，除了能降低建築物耗能與營運費用，同時創造健康舒適的工作環境，樹立企業永續建築典範。

調查指出商業建築的耗能組成，空調與照明佔了絕大部分的耗能，遠雄金融中心在建造過程就導入各種最新的節能設備，並建置能源分析管理系統 (EMS)，針對中央空調的大型耗電設備及室外溫濕度，系統全天候線上收集資訊並作出即時性能、耗電量與運轉成本的統計分析，是節能環保的好幫手。

1. LED 節能照明：導入 PHILIPS LED 照明節能計畫、T5 燈具等，具環保減碳及壽命長的特性，讓科技與環保的概念融合在建築中。雖以 2 倍建置成本，卻創造出日後長久約 50% 節電效益。
2. 屋頂上設置高效能太陽能光電板：產生電量用於公共用電，有效節省電費支出。
3. 大樓採用 LOW-E 節能複層玻璃，玻璃中的空氣層有效阻隔室外氣溫的熱對流以及紅外線的輻射熱，能有效降低室內溫度，節省空調的耗能。
4. 導入省水設備、雨水回收系統與空調冷凝水回收設備：透過頂樓的雨水收集，儲存到地下的儲水槽，經過沉澱與過濾，經由臭氧殺菌供給到公共區域灌溉系統。可減少自來水用量，節省水費支出。

經過估算，大樓每年照明設備可以節省 25%，太陽能發電可以節省 35%，省水設備可節水 44%。總計每年約可節省 411 萬元水電費，減少 560 噸二氧化碳排放，約為 1.5 個大安森林公園的吸碳量。

遠雄建設因為實施綠色採購，獲頒行政院環境保護署感謝狀，顯示公司在推動環保的努力獲得肯定。



## 5.1.2 綠色辦公

節能環保應隨手做起，在我們每天工作的環境中，除了硬體的節能設備如省水馬桶、環保事務機等，遠雄也訂定一系列節能措施，鼓勵同仁共同為綠色環保盡一分心力。

項目	節能措施
室內空調	最適溫度標準如下 春夏（04~09月）：24~26度 秋冬（10~03月）：21~23度 
辦公照明	使用 LED 節能燈具、午休與下班時間自動熄燈。 
列印 / 影印	非正式對外文件，鼓勵以回收紙重複列印；或採雙面、2合1或4合1列印；自動設定黑白列印，減少彩色列印。
	購置或租用節能標章的電腦、影印機。 

此外，公司以 ERP 工具輔助辦公無紙化，減少紙張的浪費；職場實行資源分類及回收。2017 年無重大違反環境法令遭裁處罰鍰事件。

## 5.2 能資源管理

### 5.2.1 能源管理

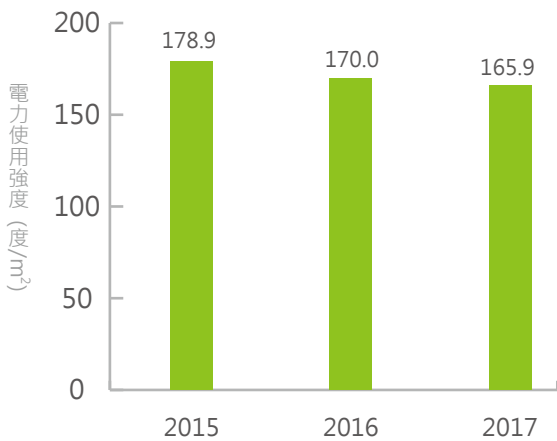
遠雄建設主要能源排放為電力使用，總部辦公室的耗能在辦公室節能倡導與努力之下逐年下降，惟 2015 年因受室外平均溫度升高因素（每上升 1 度，將增加 15% 用電耗能），以及大樓公共用電隨住戶進駐增加，遠雄建設係依承租坪數分攤故而增加。2016 年起大樓實施將未使用契約容量回售予台電，另積極研擬節能方案，耗電量已有改善。

#### 歷年電力使用 / 溫室氣體排放

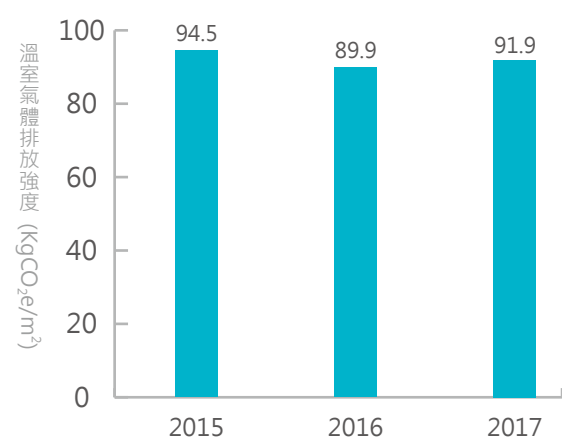
年度	2015 年	2016 年	2017 年
電力 (度)	395,074	375,335	366,409
單位樓地板面積之電力使用強度 (度 /m <sup>2</sup> )	178.9	170.0	165.9
溫室氣體排放量 (公斤 CO <sub>2</sub> e)	208,599	198,552	202,990
單位樓地板面積之溫室氣體排放強度 (公斤 CO <sub>2</sub> e /m <sup>2</sup> )	94.5	89.9	91.9

註 1. 2017 年度，遠雄建設於遠雄集團總部租賃的樓層為 24F 和 29F，並扣除遠雄網路服務公司承租之坪數，共計為 668.04 坪。  
 註 2. 溫室氣體排放量計算係用電度數 X 電力排放係數（依能源局 2017 年公告數據）。

單位面積之電力使用強度



單位面積之溫室氣體排放強度



## 5.2.2 水資源管理

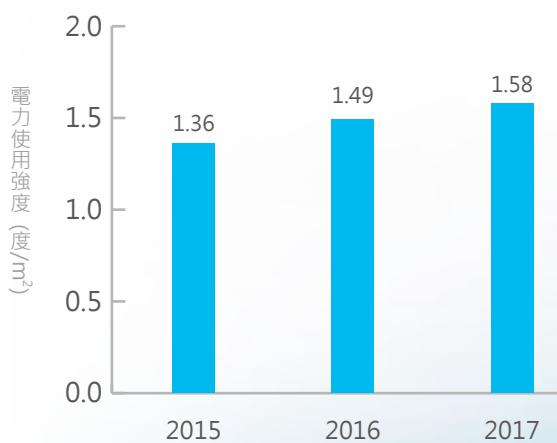
遠雄建設總部大樓水源皆使用自來水，無取自衝突水源。大樓安裝節水設備並宣廣節水觀念，2015 年起因住戶進駐率增加，固定保養作業如清洗水塔、大樓洗窗以及冷氣冷卻等需求增加，故增加水耗用量。

### 歷年用水強度

年度	2015 年	2016 年	2017 年
水使用量 (度)	909.10	996.74	1069.47
單位面積之用水強度 (度 /m <sup>2</sup> )	1.36	1.49	1.58

樓地板面積以遠雄建設承租範圍 668.04 坪計算。

單位面積之用水強度



## 附錄一 GRI 4.0 指標索引

GRI4.0	揭露項目	對應章節及特別說明
策略與分析		
G4-1	提供組織最高決策者對永續性議題的聲明及回應議題的策略	董事長的話
G4-2	描述關鍵衝擊、風險及機會	1.3 永續經營與風險管理
組織概況		
G4-3	說明組織名稱	1.1 關於遠雄建設
G4-4	說明主要品牌、產品與服務	1.1 關於遠雄建設
G4-5	說明組織總部所在位置	1.1 關於遠雄建設
G4-6	組織營運所在的國家數量及國家名	1.1 關於遠雄建設
G4-7	所有權的性質與法律形式	1.1 關於遠雄建設
G4-8	說明組織所提供服務的市場	1.1 關於遠雄建設
G4-9	說明組織規模	1.1 關於遠雄建設
G4-10	按雇用類型、僱用合約及僱用地區畫分的員工總數	4.1 人力資源政策
G4-11	受集體協商協定保障之總員工數比例	4.4 促進勞資和諧
G4-12	描述組織的供應鏈	1.1 關於遠雄建設
G4-13	報告期間有關組織規模、結構、所有權或供應鏈的任何重大變化	報告期間內無重大變化
G4-14	說明組織是否具有因應相關之預警方針或原則	1.3 永續經營與風險管理
G4-15	列出經組織簽署認可，而由外部所開發的經濟、環境與社會規章、原則或其他倡議	利害關係人溝通與重大議題
G4-16	列出組織參與的公協會（如產業公協會）和國家或國際性倡議組織的會員資格	1.5 外部組織參與
鑑別重大考量面及邊界		
G4-17	合併年報中的相關組織	關於本報告書 1.1 關於遠雄建設
G4-18	界定報告內容與考量面邊界的流程	利害關係人溝通與重大議題
G4-19	所有在界定報告內容過程中所鑑別出的重大考量面	利害關係人溝通與重大議題
G4-20	針對每個重大考量面，組織內部在考量面上的邊界	利害關係人溝通與重大議題
G4-21	針對每個重大考量面，組織外部在考量面上的邊界	利害關係人溝通與重大議題
G4-22	對先前報告書中所提供之任何資訊有進行重編的影響及原因	無此情形
G4-23	和先前報告期間相比，在範疇與考量面邊界上的重大改變	報告期間內無重大變化



GRI4.0	揭露項目	對應章節及特別說明
利害關係人議合		
G4-24	組織進行議合的利害關係人群體	利害關係人溝通與重大議題
G4-25	鑑別與選擇利害關係人的方式	利害關係人溝通與重大議題
G4-26	與利害關係人議合的方式、形式及頻率	利害關係人溝通與重大議題
G4-27	利害關係人所提出之關鍵議題與關注事項及組織的回應。	利害關係人溝通與重大議題
報告書基本資料		
G4-28	提供資訊的期間	關於本報告書
G4-29	最近一次報告的日期	2017年12月
G4-30	報告週期	關於本報告書
G4-31	聯絡資訊	關於本報告書
G4-32	GRI 揭露指標、遵循依據以及外部聲明書	附錄－ GRI 4.0 指標索引
G4-33	組織為報告取得外部確信的政策與做法	附錄二 確信項目彙總表 附錄三 會計師確信報告書
治理		
G4-34	組織的治理結構	1.2 公司治理
G4-38	報告組織最高治理單位及其委員會的組成	1.2 公司治理
倫理與誠信		
G4-56	描述組織之價值、原則、標準和行為規範，如行為準則和倫理守則	1.2 公司治理

## 特定揭露事項

重大考量面	指標	對應章節及特別說明
經濟績效	G4-EC1	組織所產生及分配的直接經濟價值 1.4 營運績效
	G4-EC2	氣候變遷導致組織活動對財務之影響及其他風險與機會 1.3 永續經營與風險管理
	G4-EC3	組織確定福利計畫義務的範圍 4.1 員工照顧
市場形象	G4-EC5	在重要營運據點，不同性別的基層人員標準薪資與當地最低薪資的比例 4.3 薪酬制度與多元福利
	G4-EC6	在重要營運地點僱用當地居民為高階管理階層的比例 4.1 人力資源政策
間接經濟衝擊	G4-EC7	基礎設施的投資與支援服務的發展及衝擊 3.1 社會參與及公益關懷 3.2 建築與文化的教育傳承

重大考量面	指標	對應章節及特別說明	
勞僱關係	G4-LA1	按年齡組別、性別及地區劃分新進員工和離職員工的總數及比例	4.1 人力資源政策
	G4-LA2	按重要營運據點劃分，只提供給全職員工的福利	4.3 薪酬制度與多元福利
職業健康與安全	G4-LA6	按地區和性別劃分的工傷類別、工傷頻率、職業病、損失日數比例及缺勤率，以及因公死亡事故總數	4.3 薪酬制度與多元福利
訓練與教育	G4-LA9	按性別和員工類別劃分，每名員工每年接受訓練的平均時數	4.2 人才培育
	G4-LA10	強化員工持續受僱能力以及協助其管理退休生涯的職能管理與終生學習計畫	4.2 人才培育
	G4-LA11	按性別和員工類別劃分，接受定期績效及職涯發展檢視的員工比例	4.3 薪酬制度與多元福利
員工多元化與平等機會	G4-LA12	按性別、年齡層、少數族群及其他多元化指標劃分，公司治理組織成員和各類員工的組成	4.1 人力資源政策
女男同酬	G4-LA13	按員工類別和重要營運據點劃分，女男基本薪資和報酬的比例	4.3 薪酬制度與多元福利
勞工實務問題申訴機制	G4-LA16	經由正式申訴機制立案、處理和解決的勞工實務申訴的數量	4.4 促進勞資和諧
人權	G4-HR3	歧視事件的總數，以及組織採取的改善行動	4.4 促進勞資和諧
	G4-HR4	已發現可能違反或嚴重危及結社自由及集體協商的營運據點或供應商，以及保障這些權利所採取的行動	4.4 促進勞資和諧
當地社區	G4-SO1	營運據點中，已執行當地社區議合、衝擊評估和發展計畫的據點之百分比	3.1 社會參與及公益關懷 3.2 建築與文化的教育傳承
反貪腐	G4-SO3	已進行貪腐風險評估的營運據點總數及百分比，以及所鑑別出的顯著風險	1.2 公司治理
	G4-SO4	反貪腐政策和程序的溝通及訓練	4.2 人才培育
	G4-SO5	已確認的貪腐事件及採取的行動	1.2 公司治理
顧客的健康與安全	G4-PR1	為改善健康和 safety 而進行衝擊評估的主要產品和服務類別之百分比	1.1 關於遠雄建設 2.4 百年建築品質把關
產品及服務標示	G4-PR3	依組織的產品與服務資訊和標示程序要求之產品與服務資訊類型及需要這些訊息的重要產品和服務類別之比例。	2.1 綠能建築 - 與地球共榮
	G4-PR5	客戶滿意度調查的結果	2.5 溫馨服務感動客戶

重大考量面	指標	對應章節及特別說明
行銷溝通	G4-PR7 按結果類別劃分，違反有關行銷推廣（包括廣告、推銷及贊助）的法規及自願性準則的事件總數	2015 年無此情形
顧客隱私	G4-PR8 經證實與侵犯顧客隱私權或遺失顧客資料有關的投訴次數	2.5 溫馨服務感動客戶
能源	G4-EN3 組織內部的能源消耗量	5.2 能資源管理
	G4-EN5 能源密集度	5.2 能資源管理
	G4-EN6 減少能源的消耗	5.2 能資源管理
	G4-EN7 降低產品和服務的能源需求	2.1 綠能建築 - 與地球共榮 5.1 企業總部的綠色典範
水	G4-EN8 依來源劃分的總取水量	5.2 能資源管理
	G4-EN9 因取水而受顯著影響的水源	5.2 能資源管理
	G4-EN10 水資源回收及再利用的百分比及總量	5.2 能資源管理
排放	G4-EN16 能源間接溫室氣體排放量（範疇二）	5.2 能資源管理
	G4-EN18 溫室氣體排放強度	5.2 能資源管理
	G4-EN19 溫室氣體減排	5.2 能資源管理
產品及服務	G4-EN27 降低產品和服務對環境衝擊的程度	2.1 綠能建築 - 與地球共榮 5.1 企業總部的綠色典範
法規遵循	G4-EN29 違反環境法律和法規被處巨額罰款的金額，以及所受罰款以外之制裁的次數	5.1 企業總部的綠色典範

## 建築業補充指標

GRI4.0	揭露項目	對應章節及特別說明
能源		
CRE1	建築物能源強度	5.2 能資源管理
水		
CRE2	建築物用水強度	5.2 能資源管理
排放		
CRE3	建築物溫室氣體排放強度	5.2 能資源管理
產品和服務標章		
CRE8	永續性標章的型式和數量	2.1 綠能建築 - 與地球共榮

## 附錄二 確信項目彙總表

編號	確信項目	頁次	報導基準												
1	2017 年度執行修繕滿意度調查 <sup>8</sup> 平均為 90.60 分 <sup>9</sup> 。	49	公司以簡單平均法計算，依據「客戶修繕滿意度調查表」統計之 2017 年度修繕滿意度平均分數。												
2	2017 年度於「客戶服務平台」受理之客訴案件 (包含正面意見與負面意見) <sup>10</sup> ，意見總數共計 8,345 件，已於 2018 年 1 月 31 日前全數結案。	50	公司「建設本業客戶服務平台」系統於 2017 年統計之受理案件數及結案件數進行統計，並依系統結案紀錄確認結案狀態。												
3	2017 年度遠雄建設男性基層同仁 (非管理職 <sup>11</sup> ) 平均基本薪資 <sup>12</sup> 為台灣法定最低薪資 2.78 倍；女性基層同仁為 2.39 倍 (2017 年 12 月台灣法定最低薪資 21,009 元)。	68	截至 2017 年 12 月 31 日，依公司定義之基層員工，按性別統計全年薪資費用並計算平均月薪資。平均月薪資除以 2017 年勞動部公告基本工資之比率。												
4	2011~2017 年底，遠雄建設申請已取得內政部綠建築標章共有 17 件，美國綠建築協會 LEED 共 1 件，以及丹麥全球智慧生活聯盟 LLG 共 2 件。	30	2011~2017 年內政部綠建築標章證書以及國際建築認證標章之數量。												
5	2017 年透過臺灣土地銀行及合作金庫銀行成立公益信託，繼續投入新台幣 1600 萬元。	57	截至 2017 年 12 月 31 日，依公司捐助臺灣土地銀行及合作金庫銀行成立公益信託之金額。												
	<table border="1"> <thead> <tr> <th>信託名稱</th> <th>受託機構</th> <th>捐助總金額</th> </tr> </thead> <tbody> <tr> <td>遠雄建設事業股份有限公司 社會福利公益安養信託</td> <td>臺灣土地銀行</td> <td>新台幣 1000 萬</td> </tr> <tr> <td>遠雄建設事業股份有限公司 教育公益信託</td> <td>合作金庫銀行</td> <td>新台幣 300 萬</td> </tr> <tr> <td>遠雄企業團 教育公益信託</td> <td>台灣土地銀行</td> <td>新台幣 300 萬</td> </tr> </tbody> </table>	信託名稱	受託機構	捐助總金額	遠雄建設事業股份有限公司 社會福利公益安養信託	臺灣土地銀行	新台幣 1000 萬	遠雄建設事業股份有限公司 教育公益信託	合作金庫銀行	新台幣 300 萬	遠雄企業團 教育公益信託	台灣土地銀行	新台幣 300 萬		
信託名稱	受託機構	捐助總金額													
遠雄建設事業股份有限公司 社會福利公益安養信託	臺灣土地銀行	新台幣 1000 萬													
遠雄建設事業股份有限公司 教育公益信託	合作金庫銀行	新台幣 300 萬													
遠雄企業團 教育公益信託	台灣土地銀行	新台幣 300 萬													

8 修繕滿意度問卷共有 10 題包含三大題型 (服務態度、保固責任、保固期間外責任)，以 1 分 ~5 分表達：非常不滿意、不滿意、普通、滿意、非常滿意。簡單平均法計算總分後再等比例放大成 100 分制。

9 係以簡單平均法計算，各月修繕滿意度分數總數 / 月份數。

10 客訴意見來自於管委會與專有戶 (住戶)。

11 非管理職為未領取主管加給之員工。

12 基本薪資包含底薪、專業津貼及其他固定發放獎金及津貼。

## 附錄三 會計師確信報告書



### 會計師有限確信報告

資會綜字第 18005820 號

遠雄建設事業股份有限公司 公鑒：

本事務所受遠雄建設事業股份有限公司（以下稱「貴公司」）之委任，就 貴公司選定民國 106 年度企業社會責任報告書所報導之績效指標執行確信程序。本會計師業已確信竣事，並依據結果出具有限確信報告。

#### 確信標的資訊與適用基準

有關 貴公司選定民國 106 年度企業社會責任報告書所報導之績效指標（以下稱「確信標的資訊」）及其適用基準詳列於 貴公司民國 106 年度企業社會責任報告書第 82 頁之「確信項目彙總表」。前述確信標的資訊之報導範圍業於企業社會責任報告書第 II 頁之「邊界與範疇」段落述明。

#### 管理階層之責任

貴公司管理階層之責任係依照適當基準編製企業社會責任報告書所報導之績效指標，且維持與績效指標編製有關之必要內部控制，以確保績效指標未存有導因於舞弊或錯誤之重大不實表達。

#### 會計師之責任

本會計師係依照確信準則公報第一號「非屬歷史性財務資訊查核或核閱之確信案件」，對確信標的資訊執行確信工作，以發現前述資訊是否在所有重大方面有未依適用基準編製而須作修正之情事，並出具有限確信報告。

本會計師依照上述準則所執行之有限確信工作，包括辨認確信標的資訊可能發生重大不實表達之領域，以及針對前述領域設計及執行情序。因有限確信案件取得之確信程度明顯低於合理確信案件取得者，就有限確信案件所執行情序之性質及時間與適用於合理確信案件者不同，其範圍亦較小。

本會計師係依據所評估之風險領域及重大性以決定實際執行確信工作之範圍，並依據本委任案件之特定情況執行下列確信程序：

- 對參與提供確信標的資訊的相關人員進行訪談，以瞭解並評估編製前述資訊之流程、所應用之資訊系統(若適用)，以及其攸關內部控制之設計及執行情形
- 基於上述瞭解與評估，對確信標的資訊進行分析性程序，如必要時，則選取樣本進行測試，以取得有限確信之證據。

資誠聯合會計師事務所 PricewaterhouseCoopers, Taiwan  
11012 臺北市信義區基隆路一段 333 號 27 樓  
27F, No. 333, Sec. 1, Keelung Rd., Xinyi Dist., Taipei 11012, Taiwan  
T: +886 (2) 2729 6666, F: + 886 (2) 2729 6686, www.pwc.tw



此報告不對民國 106 年度企業社會責任報告書整體及其相關內部控制設計或執行之有效性提供任何確信。

#### 會計師之獨立性及品質管制規範

本會計師及本事務所已遵循會計師職業道德規範中有關獨立性及其他道德規範之規定，該規範之基本原則為正直、公正客觀、專業能力及盡專業上應有之注意、保密及專業態度。

本事務所適用審計準則公報第四十六號「會計師事務所之品質管制」，因此維持完備之品質管制制度，包含與遵循職業道德規範、專業準則及所適用法令相關之書面政策及程序。

#### 先天限制

本案諸多確信項目涉及非財務資訊，相較於財務資訊之確信受有更多先天性之限制。對於資料之相關性、重大性及正確性等之質性解釋，則更取決於個別之假設與判斷。

#### 有限確信結論

依據所執行之程序與所獲取之證據，本會計師並未發現確信標的資訊在所有重大方面有未依適用基準編製而須作修正之情事。

#### 其它事項

貴公司網站之維護係 貴公司管理階層之責任，對於確信報告於 貴公司網站公告後任何確信標的資訊或適用基準之變更，本會計師將不負就該等資訊重新執行確信工作之責任。

資 誠 聯 合 會 計 師 事 務 所

會計師 李宜樺



中 華 民 國 1 0 7 年 1 2 月 2 2 日



<http://www.farglory-land.com.tw>